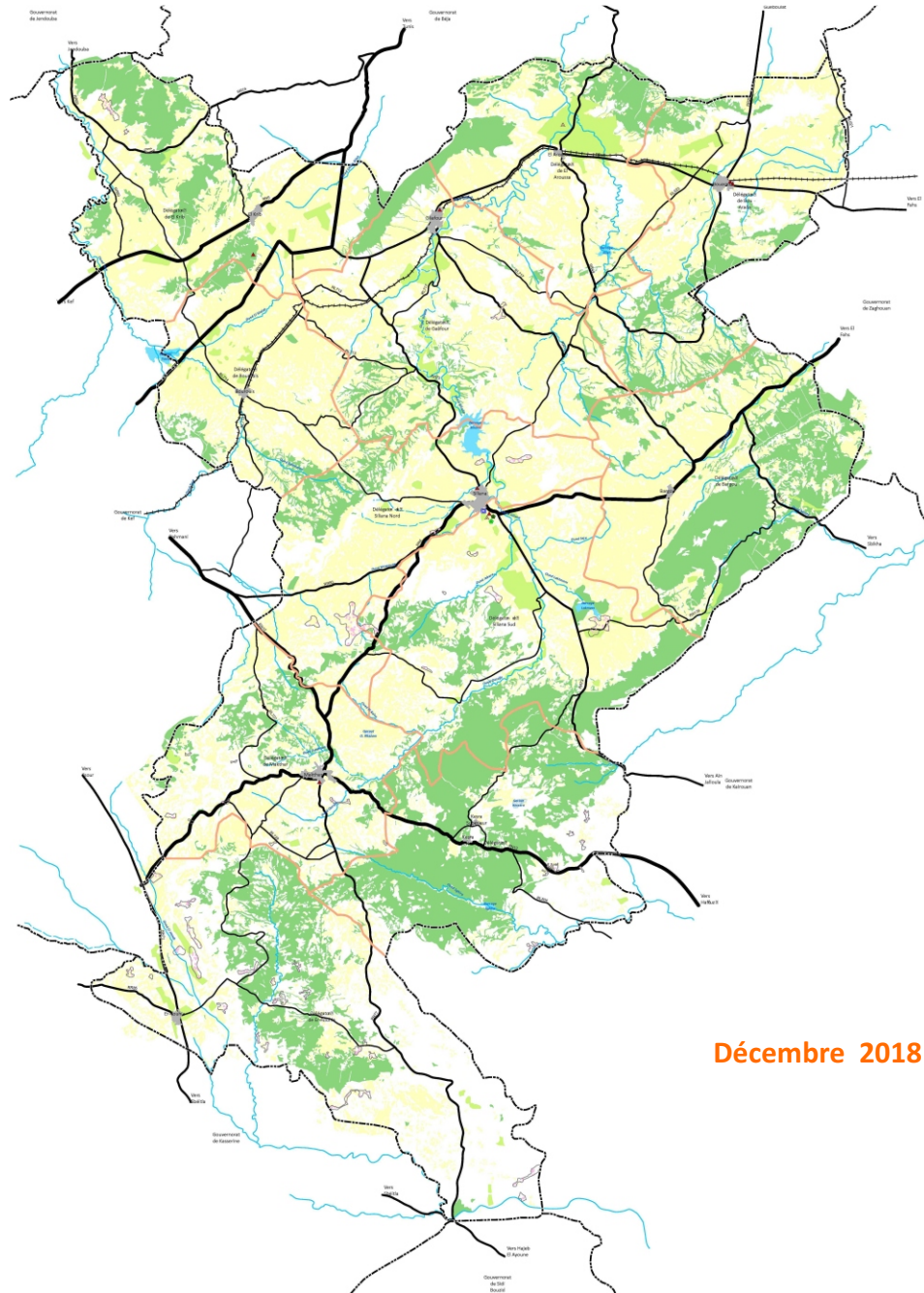


SCHEMA DIRECTEUR D'AMENAGEMENT
ET DE DEVELOPPEMENT DU GOUVERNORAT DE SILIANA
A L'HORIZON 2035

RESUME DE LA PHASE 3



Décembre 2018



URAM

12 , Rue Mahmoud Annabi
2091 Menzah 6 - TUNISIE
Tél. : 216 70 816 816 Fax : 216 70 716 812
uram@uram.com.tn www.uram-international.com

REPUBLIQUE TUNISIENNE
MINISTERE DE L'EQUIPEMENT, DE L'HABITAT ET DE L'AMENAGEMENT DU TERRITOIRE
DIRECTION GENERALE DE L'AMENAGEMENT DU TERRITOIRE

SCHEMA DIRECTEUR D'AMENAGEMENT
ET DE DEVELOPPEMENT DU GOUVERNORAT DE SILIANA
A L'HORIZON 2035

RESUME DE LA PHASE 3

Décembre 2018

L'étude du Schéma Directeur d'Aménagement et de Développement du Gouvernorat de Siliana a été initiée par le Ministère de l'Équipement, de l'Habitat et de l'Aménagement du Territoire, sous la coordination de la Direction Générale de l'Aménagement du Territoire représentée par :

- Monsieur Kamel Eddoukh

Directeur Général de l'Aménagement du Territoire

- Monsieur Mejdî FRIHI

Urbaniste Principal - Chef de projet

Les membres de l'équipe ayant participé à cette étude :

- Walid Maarouf Bel Haj Ali : Chef de projet
- Adnane Hayder : Géographe
- Hadja Taleb : socio-économiste
- Mustapha Kahramane : Spécialiste mobilité et systèmes de transport
- Racha Sallemi : Géographe – spécialiste en SIG

L'édition du rapport a nécessité en outre, la collaboration technique de :

Emna CHAAMBI, Rim SOUHNOUNI et Med. Ali LOUHIBI

SOMMAIRE

| | |
|--|-----------|
| INTRODUCTION GENERALE | 3 |
| PARTIE 1- PROBLEMATIQUE DE DEVELOPPEMENT ET SYNTHESE DU BILAN DIAGNOSTIC | 6 |
| 1- La problématique générale de développement : Une region repulsive malgre sa position charnière et son potentiel naturel et economique | 7 |
| 1.1. Diversité du cadre physique et des vocations territoriales | 13 |
| 1.2. Un gouvernorat au croît naturel faible et aux migrations fortes | 13 |
| 1.3. Une urbanisation très lente et faiblement hiérarchisée | 14 |
| 1.4. Une activité agricole faiblement intensifiée basée sur les grandes cultures et l'élevage extensif | 16 |
| 1.5. Une industrie encore peu dynamique qui ne favorise pas l'employabilité | 17 |
| 1.6. Dynamique du commerce de détail et modestie des activités de services | 18 |
| 1.7. Riche potentiel artisanal et vocation pour l'écotourisme | 18 |
| 1.8. Une infrastructure de transport limitée et des services d'intérêt général qui ne touchent pas l'ensemble de la population | 19 |
| 1.9. Les équipements socio-collectifs déficients en milieu rural | 19 |
| 1.10. Un enseignement supérieur encore embryonnaire et une formation professionnelle à adapter | 20 |
| PARTIE 2- STRATEGIE D'AMENAGEMENT ET DE DEVELOPPEMENT DU GOUVERNORAT DE SILIANA | 21 |
| 2- Les enjeux d'aménagement et de développement du gouvernorat | 22 |
| 2.1. Démographie et attractivité : renforcement de l'attractivité des villes et stabilisation d'une partie de la population rurale | 22 |
| 2.2. Les enjeux économiques et de compétitivité | 23 |
| 2.3. Les enjeux d'ouverture et d'échanges | 24 |
| 2.4. Les enjeux d'aménagement du territoire et de croissance des villes | 25 |
| 2.5. Les enjeux de protection et de valorisation de l'environnement et du patrimoine archéologique | 26 |
| PARTIE 3- LES DOSSIERS SECTORIELS ET THEMATIQUES | 27 |
| DOSSIER I : Renforcement des grandes infrastructures et des services d'intérêt général | 28 |
| DOSSIER II : protection de l'Environnement et des ressources naturelles | 28 |
| DOSSIER III : Les activités industrielles, touristiques et de services | 28 |
| DOSSIER IV : Les équipements et les services publics | 29 |
| DOSSIER V : Les implications démographiques à l'horizon 2030 | 29 |
| PARTIE 4 – LE SCHEMA DIRECTEUR D'AMENAGEMENT DU GOUVERNORAT | 30 |
| 1. Les principaux axes du SDAD du gouvernorat de Siliana | 31 |
| 2. Le plan programme | 35 |

INTRODUCTION GENERALE

L'étude du Schéma Directeur d'Aménagement et de Développement du Gouvernorat (SDAD) de Siliana s'inscrit dans la continuité des acquis en matière d'études et de réflexions en matière d'aménagement du territoire. Cette étude est initiée par la Direction Générale de l'Aménagement du Territoire, au Ministère de l'Équipement, de l'Aménagement du Territoire et du Développement Durable. "Le SDAD est un document stratégique qui dessine les grandes perspectives et priorités régionales pour les prochaines décennies. C'est un outil d'aménagement du territoire qui doit permettre de mobiliser toutes les synergies au service d'un projet collectif et partagé. Le SDAD du Gouvernorat a pour ambition de proposer à chaque Gouvernorat une vision à court, moyen et long termes pour tous les domaines de développement économique et social". Le SDAD s'inscrit dans un contexte socio-économique particulier. En effet, la Tunisie est engagée dans une voie nouvelle caractérisée par la recherche d'un développement intégral avec une attention particulière pour les Gouvernorats des régions de l'intérieur. Sur le plan économique, la période est caractérisée par une faiblesse de la croissance et par la difficulté de mettre en place des grands équilibres macro-économiques. Cette période se caractérise aussi par des décisions importantes prises par le pays : l'effort de rattrapage en termes de projets de développement. Le SDAD du Gouvernorat est donc avant tout un instrument d'aménagement du territoire, c'est aussi un «document consensuel entre les différents opérateurs sectoriels et les acteurs régionaux. Il permet d'assurer «la cohérence des politiques de l'Etat, des collectivités territoriales et des organismes publics dans la région». Il s'inscrit dans le long terme avec l'horizon 2035. C'est un instrument d'aide à la décision. Il oriente les choix en matière d'infrastructures, de leurs localisations, des équipements et des services d'intérêt national, en matière de développement urbain. Il a un rôle important dans la mise à niveau des territoires sous- intégrés et veille à la protection du patrimoine environnemental.

Les objectifs spécifiques du SDAD du Gouvernorat de Siliana

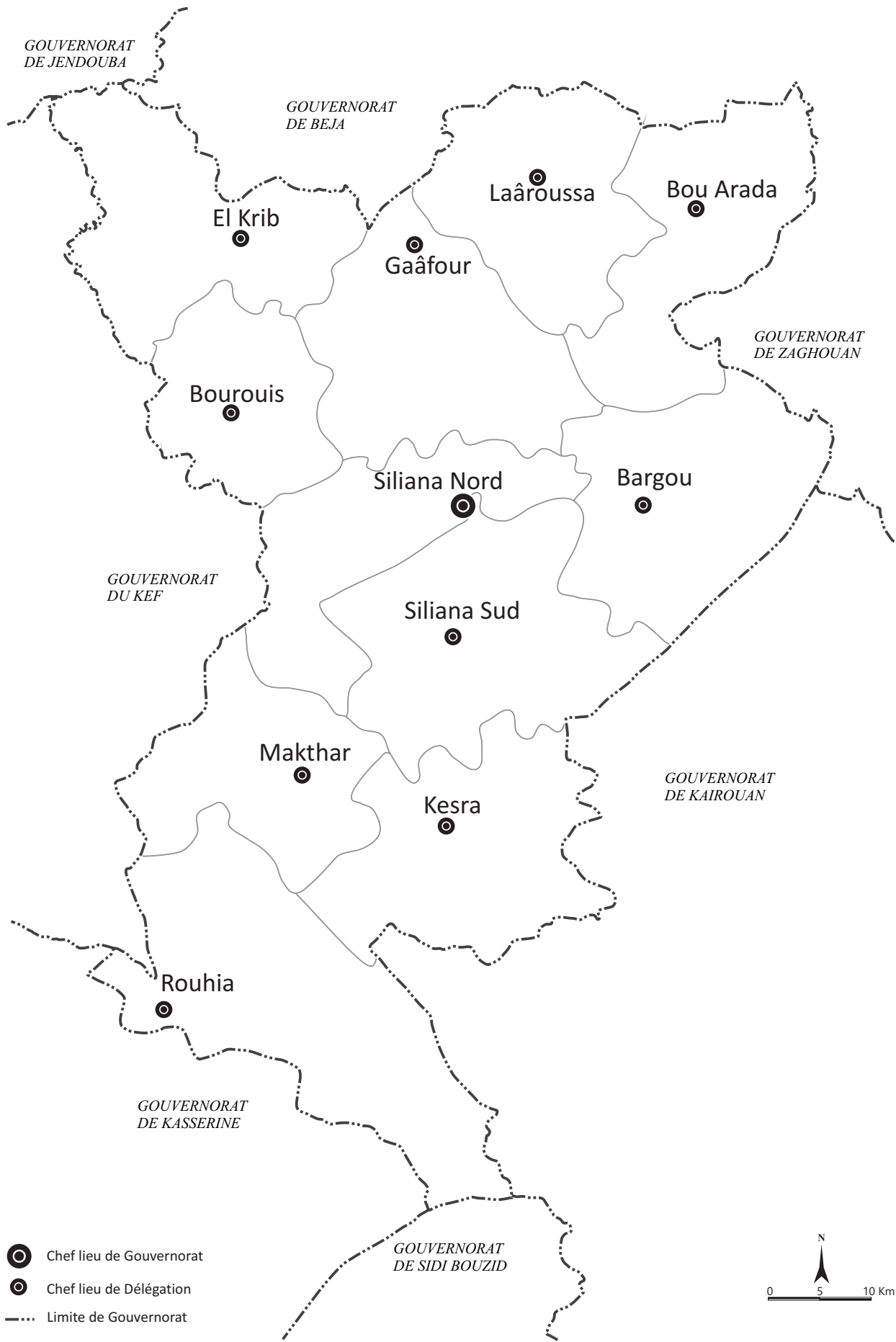
Partant du fait que «l'action régionale est simultanément capable de servir les impératifs de croissance nationale et les intérêts régionaux et locaux», les objectifs du SDAD serviront les intérêts nationaux et régionaux, ils visent donc à :

- Renforcer et augmenter la «participation des régions à l'effort de développement économique du pays par l'optimisation de l'organisation du territoire et une meilleure gestion des ressources locales ;
- Soutenir l'effort national d'intégration du pays dans l'économie mondiale par l'ouverture du territoire régional (connexion avec les principales agglomérations, desserte des centres urbains, augmentation des flux d'échanges avec l'extérieur...);
- S'inscrire dans une démarche de développement durable s'appuyant à tous les niveaux de décision sur des critères sociaux, environnementaux et économiques ;
- Diversifier la base économique du gouvernorat, en valorisant les potentialités et les compétences humaines et en contribuant à l'augmentation de l'offre d'emploi ;
- Améliorer la compétitivité du Gouvernorat en le dotant des infrastructures de base et des technologies nouvelles compatibles avec les exigences de l'économie moderne (pôles de formation spécifiques, technopôles, etc...);

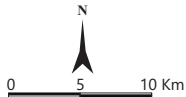
- Renforcer la coordination entre les pôles urbains les plus importants du gouvernorat et en incitant à la complémentarité avec une spécialisation de chaque pôle.
- Le SDAD est également un document d'orientation, il définit les problématiques de développement et d'aménagement dans le gouvernorat ainsi que les stratégies à long terme. Il constitue un cadre de cohérence indispensable à l'investissement public, à l'élaboration des plans de développement, aux plans et schémas directeurs d'agglomérations en ce sens qu'il identifie les conditions spatiales de la croissance future spatiale ou socio-économique.
- Rappelons que le rapport de la première phase peut être considéré comme un outil de connaissance du gouvernorat en tant qu'"unité territoriale", couvrant un espace économique appelé à fonctionner en tant que tel et un espace de planification écologique. Le bilan a permis d'affiner cette connaissance, tout en identifiant les atouts, les contraintes et en mettant en évidence les problématiques générales et les enjeux de développement et d'aménagement dans le gouvernorat de Siliana.

L'établissement du dossier définitif de la phase 3 de l'étude du SDAD, objet de ce rapport, consiste en l'élaboration de la stratégie d'aménagement et de développement du gouvernorat et en l'établissement du plan programme, des actions et mesures de développement à l'horizon 2035. La phase 3 est structurée en quatre parties.

- Partie 1 : Une synthèse du diagnostic territorial :
 - Mise en évidence des atouts et des contraintes à l'aménagement et au développement du gouvernorat ;
 - L'identification des secteurs porteurs du développement ;
- Partie 2 : La stratégie d'aménagement et de développement avec :
 - L'affinement des problématiques générales et spécifiques ;
 - L'identification et les caractéristiques des zones de développement ;
 - La définition des enjeux de développement et d'aménagement ;
 - L'identification des axes stratégiques de développement ;
- Partie 3 : Les dossiers sectoriels avec :
 - Les implications sectorielles de la stratégie d'aménagement et de développement ;
 - Les implications démographiques.
- Partie 4 : le Schéma Directeur d'Aménagement et de Développement et le Plan Programme
 - Le schéma d'aménagement et de développement :
 - Les options d'aménagement et de développement générales pour le gouvernorat ;
 - Les options d'aménagement et de développement par zone de développement ;
 - Les espaces spécifiques.
 - Le plan programme : actions et mesures ;
 - Les instruments de mise en œuvre du SDAD.



- ⊙ Chef lieu de Gouvernorat
- Chef lieu de Délégation
- - - Limite de Gouvernorat
- Limite de Délégation



Source : RGPH - INS 2004

PARTIE 1- PROBLEMATIQUE DE DEVELOPPEMENT ET SYNTHESE DU BILAN DIAGNOSTIC

1- LA PROBLEMATIQUE GENERALE DE DÉVELOPPEMENT : UNE REGION REPULSIVE MALGRE SA POSITION CHARNIERE ET SON POTENTIEL NATUREL ET ECONOMIQUE

Le bilan diagnostic établi sur la région a permis de définir un certain nombre de zones dotées de problématiques homogènes. Ces zones correspondent globalement à des entités éco-socio-spatiales, c'est-à-dire des espaces où des populations se sont établies d'une façon particulière en fonction des caractéristiques du milieu naturel.

Ainsi, il est possible de distinguer de Nord au Sud, les entités territoriales suivantes :

- L'espace territorial céréalier septentrional de Bouarada, Gaafour, Bourouis et El Krib. C'est également une zone de fort transit du trafic.
- L'espace territorial central de la plaine de Siliana et du Jébél Bargou.
- L'espace territorial du secteur méridional de Rouhia, Makther et Kesra.

Chaque entité et les sous-espaces qu'elle abrite, participent de la perception que l'on peut avoir du Gouvernorat de Siliana, à savoir une région largement dominée par les paysages agraires et forestiers, à la pluviométrie généreuse et au climat salubre car généralement peu humide. Il s'agit également d'une zone tampon, au passé mouvementé, lié probablement à son relief chahuté et au caractère fier de ses populations structurées en tribus et à la forte cohésion sociale. La perception de la zone tampon est celle d'une limite du territoire avec de faibles capacités de transit. Les reliefs de la dorsale au Sud achèvent d'enclaver la région vis-à-vis du Centre du pays.

Cette perception résume à elle seule l'ensemble des attributs d'une zone faiblement attractive : climat rude, reliefs, faibles transits de circulation, limite du pays, enclavement interne, etc... On comprend donc qu'en plus de ses contraintes intrinsèques, le gouvernorat de Siliana éprouve des difficultés pour devenir attractif. Il se comporte géographiquement comme un « amont » destiné à alimenter un « aval » représenté par le Nord-Est du pays, Tunis et sa région : alimentation en produits agricoles, en eau, en main d'œuvre... (Solde migratoire négatif croissant, taux de croissance négatif (-0,48 % par an) et une perte de 10000 habitants entre 2004 et 2014.

Cette perception globale s'est trouvée renforcée historiquement par l'extension de la propriété citadine sur les meilleures terres agricoles de la région, d'abord par des beys eux-mêmes puis par l'aristocratie qui les entourait. La région n'a jamais été le centre d'un territoire ; au contraire, elle a toujours été la périphérie du Nord-Est du pays. À ce titre, elle n'a pas pu attirer les investissements et, même les infrastructures qui l'irriguent, ont été créées pour la plupart à l'époque coloniale dans l'unique but de drainer ses richesses (minières, agricoles et sylvicoles) vers les ports du littoral, Bizerte et surtout Tunis. Aujourd'hui, les ressources minières sont presque taries et plusieurs voies ferrées ont été totalement délaissées.

Parmi les principaux enjeux concernés par l'élaboration du SDAD, les hommes, l'espace et la situation géographique de la région, les sols, l'énergie, l'eau et les villes constituent les conditions mêmes du développement.

A. La population

Le facteur humain dans le gouvernorat constitue la première richesse: travailleurs, sociables, traditions de solidarité... Mais cette richesse se fragilise poids démographique dans le pays passant de 3,45 à 2,03 depuis 1975. Un effort majeur doit être entrepris pour maintenir le potentiel productif sur place. Cette approche doit être globale : elle doit concerner tant la formation et la recherche que l'emploi (principal facteur d'attractivité entre les gouvernorats pour bien des années. Le taux de chômage de 13,76 % contre 11,43 % à l'échelle nationale) et les activités, la culture, l'environnement, la qualité des services offerts, etc...

Il faudra valoriser cette richesse par des programmes ambitieux de formation et de développement culturel. Mais il faut également se préoccuper de la santé, du bien-être et de l'épanouissement des hommes et des femmes. Toutes les politiques doivent y concourir : l'homme doit être la raison d'être du projet de développement du gouvernorat.

B. L'espace

L'une des premières richesses du gouvernorat est l'espace. Sa valorisation nécessite de protéger les secteurs sensibles, réduire le " mitage " des espaces péri-urbains ou agricoles, anticiper les développements de moyen et long terme par des politiques adaptées d'acquisitions foncières, aider à la restructuration et à la requalification des friches industrielles ou des secteurs urbains dégradés, etc...

C. La situation géographique

La troisième des grandes richesses du gouvernorat, c'est la situation géographique exceptionnelle, en bordure de 7 gouvernorats qui fait de Siliana une zone de passage incontournable des flux à la fois du nord-ouest et du centre ouest, et à proximité des centres urbains importants du littoral, Tunis et Sousse.

D. Les sols

La fertilité et la variété des sols de ce territoire (94,6% de la surface totale de la région constitue un support à la production agricole, végétale, animale et forestière), ont été à l'origine de sa colonisation et de sa richesse agricole débouchant sur une grande diversité de paysages cultivés et naturels :

- un potentiel en sols labourables laissant de Siliana un terrain céréalier par excellence dépassant 70% de la SAU à l'échelle de la région ;
- un potentiel forestier à préserver (23,3% de la SAU) ;
- un potentiel en irriguée (33,3% de la SAU).

Ce capital mérite des stratégies concertées :

- anticiper l'érosion et le lessivage des sols et leurs conséquences, les inondations et les glissements de terrain ;
- prévenir la saturation par les intrants (notamment dans les zones d'irrigation) et protéger la ressource en eau ;
- préserver l'économie rurale de montagne ;

E. L'énergie

L'énergie constitue une des grandes lacunes du gouvernorat. Or, pouvoir disposer en grande quantité d'une énergie bon marché dont l'approvisionnement soit assuré, constituera encore longtemps une des conditions du développement régional en Tunisie. La région gagnerait à profiter de ses importantes ressources humaines pour développer la recherche sur les énergies alternatives (éolien, solaire, bio-énergies) et faire de la région un centre de recherche et d'expérimentation qui soit reconnu à l'échelle nationale et maghrébine. Les zones montagneuses de Bargou seraient les premières concernées par ce type d'énergie. L'acheminement du gaz serait également une option majeure pour le développement en raison des besoins industriels et domestiques (facteur de confort).

F. L'eau

La région du Nord-Ouest dont fait partie le Gouvernorat de Siliana a toujours été considérée comme le château d'eau du pays. L'eau y est considérée comme une richesse qu'il faut protéger et aider à reconstituer en développant des politiques d'économies, de traitement, de protection et de recyclage. Il importe de régler les problèmes liés à la pauvreté en eaux souterraines de certains secteurs géographiques de la Région, qui pourraient constituer, à terme, un élément pénalisant pour leur développement futur : satisfaction des besoins de la région par ses propres ressources mobilisées.

G. Les villes, moteurs du développement régional

Les critères de fonctionnement de l'économie moderne reposent en grande partie sur la vitesse de mobilité des biens, de l'information et des personnes. L'ouverture de l'économie nationale à la concurrence internationale qui doit se traduire par une mise à niveau des entreprises nécessitera d'être accompagnée, au plan des infrastructures, par une profonde restructuration des schémas existants. Celle-ci, axée sur une plus grande complémentarité inter-modale, peut être un facteur déterminant de l'aménagement des espaces régionaux et urbains. Les nœuds de connexion des divers modes de transport finissent en effet, toujours par devenir des noyaux attractifs, générateurs d'urbanisation nouvelle, et donc d'équipements et d'infrastructures nouvelles, modifiant la structure de l'espace.

Les approches menées sur l'armature urbaine ainsi que les propositions qui en découlent sont centrées sur la recherche d'une plus grande compétitivité des villes, prises une à une intrinsèquement, mais aussi et surtout intégrées dans des réseaux et sous-réseaux urbains. Cette notion de réseau est essentielle dans un pays comme la Tunisie, d'urbanisation ancienne, mais où les facteurs de développement sont naturellement, inégalement répartis. Le réseau permet de faire jouer des mécanismes de complémentarité/solidarité, tout en misant sur la valorisation des meilleurs potentiels de développement. Sans sacrifier aux exigences de la rentabilité des investissements, il devient possible de partager les effets induits avec les zones et les villes faiblement attractives.

La compétitivité urbaine recouvrira deux exigences complémentaires :

- une plus grande productivité de l'appareil économique urbain ;

- et une mise en concurrence des principales villes entre elles.

Concernant le premier point, cette exigence se traduit par l'amélioration des externalités liées aux processus de production et de transformation des biens matériels comme immatériels. Ces tâches sont davantage du ressort de la planification urbaine, mais doivent être encadrées par un canevas général qui est, lui, du ressort de l'aménagement du territoire.

Pour le second volet, la mise en concurrence des villes (l'émulation) suppose qu'elles mettent en avant leurs principaux avantages comparatifs pour capter et retenir l'investissement privé.

- Ces avantages peuvent être physiques et objectifs, à savoir, un bon fonctionnement général, un parc de logements de bonne facture, une abondance de terrain viabilisé, des liaisons efficaces intramuros et régionales, etc... (**principe de maîtrise de l'urbanisation**).
- Ils peuvent être également d'ordre culturel et subjectif, tels que les espaces de récréation aménagés, une relation privilégiée au patrimoine naturel, historique et archéologique, des traditions de vie culturelle et sociale, etc... (**principe de qualité de vie**).
- Ils peuvent en outre se rapporter au climat social dans la ville et à la lutte contre l'exclusion et la pauvreté (**principe de cohésion sociale**).
- Ils peuvent ressortir enfin d'un mode de gestion de la ville et de la vie urbaine qui, sans déroger aux lois et règlements, associe plus ou moins les citoyens dans des processus de concertation/décision, de sorte à répercuter l'esprit d'émulation au niveau des habitants eux-mêmes qui voudraient que leur ville soit plus belle, plus propre, où il fait mieux vivre, etc... (**principe de bonne gouvernance**).

H. Les héritages de l'aménagement et ses conséquences sur le territoire

Le gouvernorat de Siliana est classé parmi les régions défavorisées du pays comme c'est le cas d'autres régions de l'intérieur du pays. Cette situation pose la question de la problématique de développement de ce gouvernorat qui est en relation avec de nombreux facteurs internes et externes. D'abord, il faut rappeler que le modèle de développement économique et social adopté par le pays à partir des années soixante axé sur la libéralisation de l'économie en vue d'une insertion dans la mondialisation, a entraîné un grand écart en matière de potentiel entre les régions du littoral oriental disposant de tous les équipements et les régions de l'intérieur.

Cette démarche a conduit à une véritable fracture territoriale en termes de développement économique et social. Ce déséquilibre régional est également le produit d'un système de gouvernance déficient dominé par une centralisation excessive du pouvoir peu favorable à l'émergence d'institutions locales représentant réellement les aspirations et les choix des populations locales en matière de développement de leur territoire.

Le gouvernorat de Siliana dispose d'un potentiel économique non négligeable. Sa problématique se résume dans ce paradoxe d'une région riche (potentiel en sols, ressources en eau, ressources forestières) accueillant une forte population rurale, relativement dispersée avec un taux de pauvreté élevé. À l'origine de ce paradoxe il faut noter le cumul d'une multitude de blocages sur le plan géographique, historique, économique et social.

D'un point de vue géographique, le gouvernorat de Siliana est enclavé malgré une position charnière entre le domaine tellien et le domaine steppique avec une diversité de relief. Il

constitue une zone de passage incontournable des flux et du trafic entre l'Ouest et l'Est et entre le Nord et le Centre du pays. Toutefois l'infrastructure de base actuelle, ne facilite pas cette communication.

Historiquement, durant la période beylicale et coloniale, les terres les plus fertiles du gouvernorat de Siliana ont été conquises par les familles régnantes, l'entourage de ces familles parmi l'aristocratie et certains riches colons. La terre n'a jamais été le centre d'un territoire, mais au contraire elle a été la propriété de rentiers résidant essentiellement dans le Nord-Est du pays. L'infrastructure installée durant la colonisation a permis le drainage des richesses agricoles et minières vers les ports de Tunis et de Bizerte en vue de leur exportation.

Économiquement, l'activité repose essentiellement sur le secteur agricole, mais la contribution annuelle du gouvernorat dans la production nationale est inférieure à 5% annuellement. En effet, les terres agricoles utiles estimées à 431 100 ha sont réparties entre les périmètres irrigués (16700 ha) et les grands domaines céréaliers au nord et les petites exploitations arboricoles, céréaliers ou fourragères du Centre et du Sud pratiquant un élevage extensif dans les montagnes. L'agriculture irriguée n'a pas eu un effet d'entraînement significatif sur le développement de la région et donc sur la diversification du tissu économique en termes d'accumulation productive.

Par ailleurs le gouvernorat n'a bénéficié réellement que de très peu d'investissements publics structurants indispensables pour le développement territorial tant sur le plan de l'infrastructure que sur le plan de l'activité économique et tertiaire. En conséquence, cette situation n'a pas permis au gouvernorat de Siliana d'offrir des conditions d'attractivité aux investissements productifs depuis l'indépendance.

Le gouvernorat de Siliana, comme la plupart des gouvernorats de l'intérieur du pays, est marqué par les traditions migratoires et de mobilité qui sont peu favorables à l'accumulation productive et à l'esprit de l'entrepreneuriat. En effet déjà le recensement de la population et de l'habitat de 2004 avait révélé que la région du Nord Ouest, était la seule région économique du pays qui avait connu une croissance démographique négative.

Dix ans plus tard, le recensement de 2014 montre une croissance négative de population de la région et de celle du gouvernorat de Siliana, sous l'effet de mouvements migratoires internes encore plus importants.

Le gouvernorat de Siliana rassemble des espaces ruraux fragilisés par le déclin fort de leur démographie avec le vieillissement de leur population avec + de 4 % des personnes âgées de 60 ans et plus et des espaces naturels aux ressources limitées à protéger.

La population de 2004 à 2014 a évolué au taux d'accroissement naturel de 0,99 % (1,23 % à l'échelle nationale), soit une population attendue de 258200 personnes, alors qu'elle s'élève à 223087 personnes en 2014, en baisse en valeur absolue depuis 2004.

Le faible niveau de l'urbanisation du gouvernorat, l'absence d'une ville moyenne en mesure de structurer le territoire et de rayonner sur les petites agglomérations ayant le plus souvent plus de liens étroits avec les régions limitrophes qu'avec le centre du gouvernorat.

À l'échelle du monde rural, la quasi-absence de villages ruraux de taille significative et l'occupation des plaines par des populations éparses, ne favorise pas l'émergence d'une armature rurale susceptible de soutenir le développement rural et agricole à l'échelle locale. Des estimations effectuées, montrent que près de 60 % de la population rurale vit dans un habitat épars avec très souvent une dispersion localisée de l'habitat au milieu de l'exploitation dans un espace réduit, comme le montre l'exemple de la photo ci-après : secteur de El Haria délégation Rohia.



Situé dans le Nord ouest tunisien, le gouvernorat de Siliana s'étend sur une superficie de 4 642 Km² soit 2,8% du territoire national et comptait en 2014 une population représentant 2,03% de la population tunisienne. En 2014, 42,3% de la population du gouvernorat est urbaine contre une moyenne nationale de 67,7%. Le gouvernorat a été créé le 5 juin 1974 et compte 11 délégations, dix municipalités, dix conseils ruraux et plus de 86 imadas (secteurs). Il est limitrophe avec sept gouvernorats (Béja, Jendouba, Kef, Zaghouan, Kairouan, Kasserine et Sidi Bouzid), constituant ainsi un point de passage entre les régions du Nord-ouest, du Centre et du Sud du pays.

1.1. DIVERSITÉ DU CADRE PHYSIQUE ET DES VOCATIONS TERRITORIALES

Situé à cheval entre le Haut Tell d'une part et la Dorsale d'autre part, le gouvernorat de Siliana occupe une position charnière entre le domaine tellien et le domaine steppique et se distingue par la diversité de son relief composé de plaines, collines, piémonts et chaînes montagneuses. Son territoire est caractérisé par un relief accidenté et de fortes pentes (60 % des terres sont constituées de terre de pente supérieure à 5%). Les massifs montagneux les plus importants sont Djebel Serj (1358 m), Djebel Skarna (1321m) et Djebel Bargou (1268 m).

Sur le plan des ressources en eau dans le gouvernorat de Siliana, le volume en eau mobilisé en 2012 a atteint 156,8 millions de m³ (3% de l'ensemble des ressources mobilisées à l'échelle nationale) avec 123 millions de m³ en eaux de surface 22,5 millions de m³ en ressources de la nappe profonde. La mobilisation des eaux superficielles s'effectue par l'intermédiaire de trois barrages, 38 barrages collinaires et 142 lacs collinaires. La répartition des terres par mode d'irrigation montre l'importance des eaux des barrages dont la contribution intéresse 45% environ des terres soit 6743 ha. Les puits de surface et les puits profonds ont permis, en 2012, d'irriguer 5488 ha.

Les ressources en sol présentent une grande variété ce qui permet de développer une agriculture intensive à la fois en sec et en irrigué. Toutefois, si la nature des sols et le relief laissent entendre une grande aptitude aux grandes cultures, les sols présentent souvent des encroûtements superficiels qui favorisent le ruissellement et l'érosion. Ces sols sont exposés à une dégradation accélérée liée à des facteurs aussi bien naturels (érosion hydrique, érosion éolienne) qu'anthropiques (coupe abusive de bois, pratiques culturelles inadaptées).

Le processus de dégradation des ressources naturelles dans le gouvernorat de Siliana est multiforme : glissements à caractère rapide, mais discontinu sur des versants montagneux, manifestations de sapement actif des berges relevées le long des oueds qui dévalent des massifs montagneux, ensablement des barrages par le transport des sédiments qui engendre une diminution de la capacité de stockage, pression des troupeaux sur les parcours forestiers et diminution des revenus des usagers des forêts compte tenu de l'étroitesse de l'exploitation à l'intérieur des clairières.

1.2. UN GOUVERNORAT AU CROIT NATUREL FAIBLE ET AUX MIGRATIONS FORTES

Selon le RGPH de 2014, la population totale du gouvernorat de 223 087 habitants, a amorcé une baisse à partir de 1994, baisse qui s'est accélérée dans l'ensemble de la région du Nord ouest. Le taux d'accroissement de la population qui était faible et inférieur à 1%, mais encore positif pour la période 1984-1994 a baissé pour devenir négatif (-0,48%) entre 2004 et 2014.

Cette évolution démographique a fait que la majorité des secteurs ruraux sont entrés dans une phase de dépeuplement à l'exception du secteur d'El Krib Sud (1,03 %). Siliana reste un important foyer d'émigration vers les gouvernorats du littoral. L'accroissement du solde migratoire négatif au cours des deux dernières décennies s'explique par l'absence des initiatives privées et par la faiblesse des investissements publics dans ce gouvernorat, une raréfaction des opportunités d'emploi, surtout pour les diplômés du supérieur en nombre croissant. Le second de ces facteurs réside dans la crise du secteur agricole en raison entre autre morcellement excessif des exploitations agricoles, de la surexploitation des ressources en eau et du renchérissement des prix des intrants agricoles. De ce fait, plusieurs exploitations agricoles n'assurent plus le revenu souhaité.

1.3. UNE URBANISATION TRES LENTE ET FAIBLEMENT HIERARCHISEE

Malgré l'ancienneté du fait urbain dans ce territoire, Siliana compte parmi les gouvernorats les moins urbanisées du pays avec un taux d'urbanisation de 42,3 % en 2014, (67,7 % à l'échelle nationale) contre 32,18 % en 1994, la population du gouvernorat étant encore à dominante rurale. L'évolution durant les deux dernières décennies montre un faible accroissement du taux d'urbanisation (10 %) et une croissance de la population urbaine au taux de 1,16 % par an légèrement supérieur au taux naturel, mais (0,99 %/an), en nette progression par rapport à la décennie 1994-2004 (taux de 0,67 % /an).

Avec ce faible niveau d'urbanisation, on peut dire que la transition urbaine de la région reste relativement lente et n'induit pas une structuration de l'espace autour de centres urbains dynamiques. Le territoire reste marqué à la fois par des disparités entre les communes et par une population rurale relativement dispersée ce qui constitue un handicap majeur pour le développement territorial du gouvernorat.

La population urbaine du gouvernorat de Siliana est passée de 78 800 habitants en 1994 à 94500 habitants en soit environ 2% de l'ensemble de la population urbaine du pays et une population additionnelle urbaine de 15700 habitants dans les villes sur 20 ans. La délégation de Siliana Sud a enregistré le taux d'urbanisation le plus élevé soit 67 % et les délégations de Rouhia et Kesra ont enregistré les taux les plus bas soit respectivement 17,56% et 15,18%.

Ainsi, l'armature urbaine possède une dimension toute particulière dans le gouvernorat de Siliana puisque nous sommes en présence d'un territoire où le taux d'urbanisation est parmi les plus bas du pays, où la faiblesse du rythme de croissance est persistante et où la masse urbaine est la plus réduite du pays.

La population urbaine est passée par deux phases de croissance entre 1984 et 2014. La première phase entre 1984 et 1994 a été une phase de croissance forte avec un taux dépassant les 5%. Entre 1994 et 2004, la croissance a été inférieure à 1% pour augmenter légèrement au cours de la décennie d'après avec un taux de 1,16 %. Seules 3 délégations entre 2004 et 2014 ont enregistré une croissance globale positive (délégations de Siliana Nord et Sud et El Aroussa. Seule la délégation de Rouhia a enregistré un taux de croissance supérieur à 2%.

Avec des taux de croissance très bas et même négatifs les villes du gouvernorat de Siliana, paraissent aujourd'hui incapables de retenir leur population ainsi que les flux d'exode rural intra-gouvernorat qui se portent sur elles.

En 2014 les dix communes du gouvernorat abritaient 20 % de la population communale de la région du Nord-Ouest. La hiérarchisation des villes du gouvernorat de Siliana suivant la taille de la population montre que celle-ci varié de 31250 pour le chef-lieu Siliana (Nord et Sud) à 2730 à Kesra avec 4 communes de 8 à 13000 habitants regroupant 47 % de la population urbaine, 5 petites communes regroupant 19,7 % de la population urbaine totale et le chef-lieu abritant lui, 33,3 %.

Les centres se sont développés très tôt, durant les années 80 et 90 avec l'avènement du chemin de fer comme facteur de sédentarisation (El Krib et Bouarada), l'injection d'investissements industriels (Gaafour), avec la promotion administrative pour le chef-lieu en particulier et pour Makthar et Kesra, de l'existence d'une tradition urbaine très ancienne (Makthar) et enfin, Bargou, Rouhia, Bourouis, Laroussa et Kesra, reste de petits centres locaux fortement liés au monde rural et totalement tourné vers l'activité agricole.

1.4. UNE ACTIVITÉ AGRICOLE FAIBLEMENT INTENSIFIÉE BASÉE SUR LES GRANDES CULTURES ET L'ÉLEVAGE EXTENSIF

Le système de production dominant est un système extensif basé sur les grandes cultures et l'élevage. Les cultures céréalières occupent 54 % des terres labourables (170 500 ha). Parallèlement, la mobilisation de la ressource en eau a permis l'intensification des cultures dans les périmètres irrigués (15 063 ha). Le secteur arboricole (74 000 ha) a enregistré un accroissement au niveau des superficies, en particulier dans l'olivier.

Le paysage agraire du gouvernorat reste marqué par des structures atomisées, caractérisées par la prédominance de la petite exploitation, avec 40 % des exploitations de taille inférieure à 5 ha et 60% ont moins de 10 ha. Ainsi, l'agriculture à Siliana demeure dans sa grande majorité à dominante familiale. Le secteur moderne compte 25 sociétés de mise en valeur agricole, 2 agrocombinats, 2 unités de production, 109 lots de techniciens (8200 ha) et 510 lots jeunes agriculteurs (3568 ha).

Le secteur de l'élevage est une composante importante et compte plus de 20 000 unités femelles bovines dont 75% de race locale et croisée. Le cheptel ovin de 350 000 têtes et le cheptel caprin de 52 000 têtes sont conduits en association avec les grandes cultures, sur les parcours et dans les espaces forestiers.

L'effort public au profit de l'agriculture, s'est manifesté également au niveau de l'encadrement institutionnel et s'est traduit par l'intervention du Commissariat Régional du Développement Agricole (CRDA) à tous les échelons, par la création de nombreuses structures spécialisées en particulier l'Office de Développement du Nord-Ouest (ODNO) qui soutien l'action des autorités locales en matière de développement particulièrement celui du secteur agricole. L'effort d'encadrement concerne aussi le secteur de l'eau à travers la création de groupements d'irrigation et d'eau potable (121 groupements).

Malgré, l'intervention de l'Etat en matière d'infrastructure, de subventions et d'encadrement technique, l'agriculture n'a pas eu des effets d'entraînement significatif sur le développement du gouvernorat car l'activité agricole demeure confrontée à plusieurs contraintes dont notamment un émiettement des structures foncières, une surexploitation des eaux souterraines, véritable menace pour la durabilité du secteur irrigué, une réduction des parcours induisant un déficit fourrager surtout lors des années de sécheresse, le renchérissement des coûts de production et la stagnation voire la baisse des prix à la production des produits agricoles enfin un accroissement des périodes de sécheresse en relation avec le phénomène du changement climatique.

1.5. UNE INDUSTRIE ENCORE PEU DYNAMIQUE QUI NE FAVORISE PAS L'EMPLOYABILITÉ

L'activité industrielle a une portée limitée dans le gouvernorat avec 56 entreprises industrielles de plus de dix salariés chacune et un effectif total de 2829 actifs. Les 17 entreprises exportatrices emploient 4300 salariés. La majorité de ces entreprises sont installées à Siliana et Bouarada. Siliana offre les plus faibles performances industrielles du pays, son tissu industriel exige d'être renforcé eu égard aux défis de développement du gouvernorat.

En termes de répartition sectorielle, trois secteurs dominant : les industries agroalimentaires (IAA : 44,6% des entreprises et 28,8% des emplois), les industries de textile et habillement (ITH : 25% et 58,7%), et les industries des matériaux de construction, céramique et verre (IMCCV : 17,8% et 5,4%). Les industries manufacturières faiblement dynamisées, avec, en moyenne un peu moins de cent emplois par an pendant la décennie 2002-2012.

La taille réduite du tissu industriel et la domination des unités de petite taille ne constituent pas un facteur d'attraction de l'investissement industriel. Les IDE mais aussi les investissements locaux cherchent, entre autres facteurs, des tissus industriels développés et diversifiés qui favorisent les économies externes (pécuniaires et technologiques).

Sur un autre plan, l'activité industrielle se limite en général, à Siliana, à la transformation de premier niveau des ressources disponibles localement. Elle se caractérise par un faible niveau d'intensité technologique et ne favorise pas la production d'une grande valeur ajoutée. De ce fait, l'activité industrielle reste faiblement demandeuse en ressources humaines très qualifiées.

Sur le plan spatial, le tissu industriel se distingue par une concentration dans quelques délégations avec 50% des entreprises et 61,7% des emplois localisées dans les délégations de Siliana et Bouarada. Le tissu industriel ne favorise pas une plus grande intégration entre l'activité industrielle et le reste de l'économie dans une perspective de valorisation des potentialités locales et de diversification du tissu économique d'un gouvernorat dépendant d'une agriculture elle-même fortement dépendante de la pluviométrie.

1.6. DYNAMIQUE DU COMMERCE DE DÉTAIL ET MODESTIE DES ACTIVITÉS DE SERVICES

Avec près de 4000 points de vente, le commerce de détail concerne essentiellement les produits alimentaires, l'habillement, les tissus et les matériaux de construction répartis dans l'ensemble du gouvernorat. L'activité de distribution assurée par le commerce de gros présente une forte concentration dans les chefs-lieux de délégation.

Le secteur des services économiques reste très modeste et les entreprises opérant dans ce domaine sont peu nombreuses. En effet, cette activité est liée aux services financiers et aux assurances. Le nombre des entreprises développant les TIC est faible et sont généralement des structures de petites taille et à faible employabilité (deux centres d'appel). Par ailleurs, la région de Siliana accueille plus d'une vingtaine d'associations de développement dont plus de la moitié sont opérationnelles et ciblent essentiellement le secteur du microcrédit.

Le nombre des agences de banques commerciales est relativement satisfaisant (15 agences), mais l'effectif des agents est limité et le volume des fonds concernés est réduit, ce qui traduit, en partie la faiblesse de la dynamique économique du gouvernorat. Le secteur des assurances est présent dans 3 délégations à savoir Siliana Nord, Siliana Sud et Bouarada et la Caisse tunisienne d'assurance mutuelle agricole (CTAMA) dispose de deux agences l'une à Bouarada et l'autre à Siliana.

1.7. RICHE POTENTIEL ARTISANAL ET VOCATION POUR L'ÉCOTOURISME

L'artisanat traditionnel est pratiqué essentiellement dans les secteurs ruraux et participe à l'amélioration du niveau des ménages. Le secteur est dominé par les activités liées au tissage ("mergoum", tapis, couvertures). L'activité de tissage s'est développée à Bargou en liaison avec la ville de Kairouan connue pour la production de tapis traditionnels. Le secteur de la poterie et la fabrication d'objets en terre cuite et le secteur de la distillation des herbes aromatiques et des fleurs ont connu un développement au cours de deux dernières décennies. Les artisans possédant une carte professionnelle dépassent 4800 dont plus d'un millier sont le fait de la délégation de Siliana Nord.

Siliana dispose d'un potentiel touristique insuffisamment exploité : existence d'un riche patrimoine archéologique et présence de sites et paysages naturels exceptionnels. L'infrastructure touristique est défailante et le gouvernorat est rarement ciblé par les circuits touristiques organisés à partir des zones touristiques du littoral en direction des régions de l'intérieur.

Aussi, le Gouvernorat compte depuis 1993 une réserve naturelle, Djebel Serj, couvrant une superficie de 93,3 ha et localisée au sud de Bargou-Sidi Hmada. Elle est située en altitude et couverte par une forêt de pin d'Alep. Ce paysage forestier est riche en plantes qui peuvent être utilisées à des fins médicales ou à l'extraction des huiles essentielles dans la cosmétique.

Le relief et le paysage naturel de Siliana ainsi que son faible taux d'urbanisation ont fait de celui-ci une région pratiquement encore vierge. Dans cet écosystème peu perturbé, la faune sauvage a pu se développer et se conserver. Cet état des lieux a permis à l'activité de chasse de voir le jour

dans ce territoire et les principales espèces chassées sont le sanglier, les grives et les étourneaux. Néanmoins, le nombre de chasseurs, notamment étrangers, est faible en raison de l'absence d'infrastructures d'hébergement et de structures d'accueil. De plus, les conditions de sécurité constituent un frein pour ce genre d'activité.

1.8. UNE INFRASTRUCTURE DE TRANSPORT LIMITE ET DES SERVICES D'INTÉRÊT GÉNÉRAL QUI NE TOUCHENT PAS L'ENSEMBLE DE LA POPULATION

Sur le plan des communications, le gouvernorat de Siliana se caractérise par une faible densité des routes locales, le mauvais état des routes régionales et nationales ce qui limite l'accessibilité et les échanges. Certains secteurs ruraux souffrent d'un véritable enclavement. L'état du réseau ferroviaire, de 59 km reliant Bouarada à Bourouis, exige une action de mise à niveau.

Le taux de branchement des ménages aux réseaux d'eau potable est faible (moins de 30% en milieu rural et 60 % en milieu urbain). Le taux d'électrification dans l'ensemble des délégations est assez satisfaisant alors que les besoins en énergie croissants incitent les autorités à l'installation du gaz naturel dans le gouvernorat.

Sur le plan de l'assainissement, le nombre de maisons raccordées au réseau est en nette progression en milieu urbain particulièrement dans les quartiers d'habitat non réglementaire. Plusieurs stations d'épuration ont été réalisées dans le gouvernorat en plus de la réhabilitation des anciennes conduites du réseau.

En matière de télécommunication, le réseau téléphonique fixe reste faible en milieu rural. Certes, des efforts ont été entrepris pour moderniser le réseau Internet, mais le développement des services en matière des TIC se trouve freiné par l'état des infrastructures (absence de couverture totale dans toutes les délégations).

1.9. LES ÉQUIPEMENTS SOCIO-COLLECTIFS DÉFICIENTS EN MILIEU RURAL

L'infrastructure de base sociale, un des facteurs du développement social, qui contribue à l'amélioration de la qualité de vie des populations. Pour ce qui est des équipements scolaires, un grand effort a été réalisé en vue de doter les établissements du gouvernorat d'équipements scolaires et d'encadrement en vue de la généralisation de l'enseignement de base et de l'amélioration du taux de réussite au baccalauréat. Cependant, il existe encore des rattrapages à faire dans les zones rurales pour réduire la vétusté des bâtiments scolaires et pour améliorer la disponibilité d'eau potable dans les écoles et collèges.

Les services de santé dans le gouvernorat n'ont pas connu un développement important au cours de la dernière décennie. Siliana compte un hôpital régional, 8 hôpitaux de circonscription, 5 maternités et 86 Centres de santé de base. Le secteur médical privé a participé à l'offre des services sanitaires avec l'implantation de cliniques et services médicaux privés (laboratoires, centre de dialyse).

1.10. UN ENSEIGNEMENT SUPÉRIEUR ENCORE EMBRYONNAIRE ET UNE FORMATION PROFESSIONNELLE À ADAPTER

Le secteur de l'enseignement supérieur est embryonnaire avec un Institut Supérieur des Études technologiques (ISET) et un Institut Supérieur des Arts et Métiers (ISAM) dont les travaux de construction du local viennent de démarrer parallèlement à l'extension de L'ISET.

L'effectif global des étudiants inscrits dans les deux établissements, au cours de l'année universitaire 2012-2013, s'élevait à 1274 étudiants, dont 1099 inscrits, à l'ISET.

Le secteur de l'enseignement supérieur fait face aux problèmes du manque d'enseignants, du personnel administratif et des espaces réservés pour la pratique des sports et les activités culturelles. Il s'agit donc d'offrir des conditions optimales pour un enseignement supérieur de qualité non seulement au niveau des établissements d'enseignement, mais également au niveau des villes qui n'offrent pas des conditions d'épanouissement des étudiants.

La région dispose également de 6 établissements de formation professionnelle publics et de 6 centres de formation privée. Il n'existe pas réellement de centres de formation destinés à former et encadrer des jeunes en vue de la création d'entreprises et l'exploitation des potentialités locales (agriculture, tourisme, BTP). D'autre part, la faiblesse du tissu industriel et des activités de services dans le gouvernorat n'a pas rendu facile l'insertion des sortants des centres de formation existants dans le marché du travail local, ajoutant à cela l'insuffisante collaboration entre les entreprises et les structures de formation professionnelle dans le gouvernorat.

PARTIE 2- STRATEGIE D'AMENAGEMENT ET DE DEVELOPPEMENT DU GOUVERNORAT DE SILIANA

2- LES ENJEUX D'AMENAGEMENT ET DE DEVELOPPEMENT DU GOUVERNORAT

2.1. DEMOGRAPHIE ET ATTRACTIVITE : RENFORCEMENT DE L'ATTRACTIVITE DES VILLES ET STABILISATION D'UNE PARTIE DE LA POPULATION RURALE

L'attractivité d'un territoire est sa capacité à attirer à un moment donné l'implantation de facteurs de production (capital, main-d'œuvre...), d'habitants ou de touristes. La notion d'attractivité est généralement considérée comme un caractère positif, facteur de vitalité pour un territoire. Les acteurs économiques sont réputés choisir les territoires où ils s'implantent en recherchant un avantage concurrentiel et éventuellement un environnement de qualité. L'attractivité diffère en cela de la compétitivité qui est une résultante, et éventuellement un facteur parmi d'autres de l'attractivité.

Sur le plan démographique, les tendances qui se dégagent des analyses montrent :

- une répulsion globale à l'échelle de l'ensemble du gouvernorat ;
- une assez forte disparité entre la croissance démographique dans le milieu urbain et rural ;
- une augmentation du nombre des ménages ;
- une baisse du poids démographique du gouvernorat dans la région du Nord-Ouest et à l'échelle nationale ;
- le maintien d'une population rurale éparsée dans les zones de plaines en particulier un gouvernorat, foyer de fortes migrations depuis 1984 vers le reste du pays et en particulier vers les villes du littoral, avec maintien fragile sur place d'un croît naturel.
- une faible évolution dans le rythme d'urbanisation malgré le nombre élevé de communes créées depuis 1984 ;
- une baisse sensible de la population âgée de moins de 15 ans, de 18 points, plus forte que dans la région du Nord-Ouest et dans le pays avec respectivement 17,7 points et 15,9 points de 1984 à 2014 ;
- une augmentation de la population âgée de 60 ans et plus de 8,4 points (baisse de 8,6 points dans la région et de 5 points à l'échelle du pays) ;
- globalement la faible croissance de la population se traduit par baisse de la population âgée de moins de 30 ans dans la structure, passant de 57 % à 48 % de 2004 à 2014 ;
- un rapport de masculinité global de 96,67 variant de 92,26 à 98,84 selon les délégations avec :
 - o un rapport global plus élevé en milieu rural de 97,25 (95,88 en milieu urbain) ;
 - o une disparité plus élevée dans le taux entre les communes, rapport variant de 89,62 (Laroussa) à 101,42 (Rouhia).

Ainsi, deux enjeux peuvent découler de ces constats :

1. renforcer l'attractivité des communes urbaines par l'amélioration de l'offre résidentielle et l'offre de services pour une amélioration de la qualité de vie de la population, mais aussi par

une répartition équilibrée de l'offre d'emploi avec une augmentation des activités génératrices de revenus à l'échelle locale dans les activités artisanales les petits métiers d'appuis à l'activité agricole et industrielle.

2. Stabiliser partie de la population rurale avec une structuration du monde rural autour d'une armature villageoise : mise à niveau des groupements existants (équipements sociaux, accessibilité, activités etc...).

Aussi, l'enjeu de l'attractivité du territoire de Siliana sera celui d'un territoire équipé d'un réseau bien interconnecté (multimodal), de desserte (route, voies ferrées), avec une offre de main d'œuvre qualifiée et la valorisation des ressources naturelles locales.

2.2. LES ENJEUX ECONOMIQUES ET DE COMPETITIVITE

La compétitivité d'une région se joue aujourd'hui sur l'attractivité de ses territoires. La région qui cherche à s'affirmer sur le plan régional, national ou celui international doit miser sur son dynamisme économique en termes d'innovation. L'attractivité est d'abord liée à l'accessibilité et les territoires enclavés ont peu de chances d'attirer des entreprises. L'intégration des territoires dans les échanges régionaux, nationaux et internationaux repose sur plusieurs facteurs, tels l'accessibilité du territoire, un haut niveau de développement économique et social, la présence d'avantages comparatifs, et la présence de fonctions de commandement.

Le mal-développement est le principal frein, et aussi la conséquence, à une faible intégration des territoires dans les échanges. En effet, les régions souffrant de mal-développement cumulent les facteurs répulsifs : les infrastructures de transport insuffisamment développées sont nuisibles au développement de l'activité économique. L'extrême pauvreté et la déficience en infrastructure de base et d'équipement socio-collectifs.

Concernant le cas du gouvernorat de Siliana, les agglomérations de Siliana, de Bouarada, de Gaafour et de Makthar ne cessent de se renforcer en facteurs de compétitivité économique, avec notamment, deux structures universitaires pour Siliana et des zones industrielles.

Ainsi, les enjeux de développement économique et de compétitivité s'articulent autour des objectifs suivants :

- **Assurer l'accessibilité multimodale et logistique des espaces économiques et des zones de ressources naturelles :**

Le développement des transports et l'amélioration des performances logistiques sont des enjeux déterminants pour les territoires qui souhaitent devenir plus compétitifs. De bonnes infrastructures, capables de fluidifier les échanges, représentent des gages de réussite supplémentaires en offrant des solutions locales pour désenclaver certaines zones marginalisées et les faire participer à l'économie régionale et nationale.

- **Assurer l'intégration fonctionnelle des espaces économiques à travers la coopération intercommunale et l'amélioration du cadre de vie :**

La coopération intercommunale peut répondre à deux objectifs très différents : la gestion commune de certains services publics locaux (ramassage et traitement des déchets assainissement, transports urbains...) ou la réalisation des équipements locaux, de manière à mieux répartir les coûts et à profiter d'économies d'échelle. Dans ce cas, les communes recherchent une forme de coopération intercommunale relativement souple. Elle peut déboucher aussi sur la conduite collective de projets de développement local. En faisant ce choix, les communes optent pour une forme de coopération plus intégrée.

▪ **Renforcer le partenariat et la coopération entre les espaces économiques :**

Le processus de développement implique la mise en place d'activités économiques, notamment à travers des partenariats avec les organisations de la société civile, particulièrement avec l'appui des associations de développement au profit des communautés locales. Le renforcement des capacités de la société civile et des acteurs institutionnels locaux peut avoir lieu en facilitant le dialogue, la coopération et les échanges entre ses membres, mais aussi en impliquant tous les acteurs à travers des actions concrètes notamment par le soutien de l'entrepreneuriat et des petites et moyennes entreprises, et plus particulièrement celles dirigées par les jeunes diplômés de l'enseignement supérieur.

2.3. LES ENJEUX D'OUVERTURE ET D'ECHANGES

Le Gouvernorat de Siliana bénéficie d'une position géographique favorable aux échanges et à l'ouverture à la fois sur l'espace du Nord-Est et du Centre-Est par sa frontière commune les gouvernorats de Zaghouan et de Kairouan. Cependant, l'inertie des grandes décisions concernant l'implantation des activités touristiques dans les espaces de montagnes, l'absence de valorisation des sites archéologiques ainsi que les problèmes fonciers pour la création de zones industrielles a empêché l'imbrication de ces facteurs d'échange et a limité la portée nationale du gouvernorat.

De plus avec la détérioration progressive de la ligne du chemin de fer entre la capitale et Kalaa Khasba, l'enclavement du territoire est devenu très pesant sur les perspectives de développement.

Mais, la remise en question du devenir du gouvernorat à l'échelle nationale, trouve une justification au moins pour trois raisons :

- la première concerne le devenir de Siliana en tant que ville pivot entre la partie nord et la partie sud du gouvernorat;
- la seconde concerne l'activité de la ligne de chemin de fer dont ne profite qu'une petite partie de la population du gouvernorat
- la troisième concerne le développement d'une liaison rapide routière entre Siliana et la capitale Tunis et sa future extension vers Makthar et Rouhia.

Ainsi, des enjeux majeurs en matière d'ouverture et de développement des échanges deux objectifs majeurs peuvent être formulés :

- assurer la continuité et la fluidité du trafic ferroviaire en direction de Makthar et Rouhia :

- optimiser le rôle de Siliana dans les échanges à la fois avec le corridor nord, avec la capitale et avec les Gouvernorats frontaliers du Kef et de Kasserine.

Le réseau routier du gouvernorat de Siliana totalise 775 km répartis entre routes nationales (197,6 Km), routes régionales (354 Km) et routes locales (223,4 Km). La densité des routes locales demeure faible eu égard au caractère rural prédominant dans la région (plus de 60% de la population est rurale). Sur un total de 775 Km de routes seuls 78,6 Km demeurent non bitumés. Bien qu'il soit relativement étendu, le réseau routier demeure dans un état précaire et très vulnérable aux aléas naturels particulièrement les inondations.

Les enjeux majeurs du développement du réseau routier sont multiples et concernent les aspects suivants :

- Le désenclavement et l'amélioration des conditions de desserte de la région en offrant une liaison pérenne et des conditions de circulation sécurisées des biens et des marchandises, en permettant l'évacuation des produits agricoles.
- Lutte contre la pauvreté et l'exode rural ;
- Assurer une égalité d'accès aux services de base et des possibilités de déplacement dans des conditions satisfaisantes, l'amélioration des conditions de vie des populations, en facilitant l'accès aux services et infrastructures socio-économiques de base ;
- L'aménagement et la modernisation d'un réseau routier pouvant entraîner des modifications dans les comportements de mobilité des usagers (l'augmentation de la fréquence des déplacements, modifications dans le choix des destinations ou des itinéraires, apparition de nouveaux usagers qui ne se déplaçaient pas ou qui utilisaient un autre mode de transport) ;
- La mise en service d'une infrastructure nouvelle, de nature à modifier les aires d'influence des centres urbains en ce qui concerne les déplacements pour certains achats, l'accès à certains services, les soins médicaux, l'enseignement ;
- Les zones qui présentent un fort potentiel touristique sont les premières à bénéficier des meilleures conditions d'accessibilité permises par les aménagements routiers.

2.4. LES ENJEUX D'AMENAGEMENT DU TERRITOIRE ET DE CROISSANCE DES VILLES

Le diagnostic a mis en exergue la tendance à la faiblesse des échanges entre le corridor de la plaine de Siliana et la région de Makthar. Cette situation pose un certain nombre de problématiques particulièrement celles de l'accessibilité, des échanges et des complémentarités entre les espaces économiques du gouvernorat et les espaces limitrophes des gouvernorats voisins.

Les orientations en matière d'aménagement du territoire, en focalisant sur l'armature urbaine, les infrastructures de transport et les échanges contribueront à la détermination de la forme de croissance des principales villes du gouvernorat.

Ainsi, à l'échelle du territoire, l'armature urbaine hiérarchisée est entrain d'évoluer, sous l'effet de l'évolution de l'urbanisation, la coalescence des tissus et l'implantation des grands projets vers une organisation polycentrique, particulièrement entre Siliana et Bouarada. Toutefois, le

renforcement de Siliana lent mais continu accentue les écarts entre le chef-lieu et sa couronne économique formée des communes de Bouarada, Gaafour et Makthar. Ainsi, se pose la problématique de la complémentarité entre les agglomérations.

En terme de liaison par les infrastructures de transport et de communication et au-delà de la difficulté de passer par la RR47 ainsi que par la RR73 vers Siliana, l'articulation des espaces économiques aux réseaux de transport et de communication s'impose comme un enjeu important de développement.

En outre, les grands projets de l'agglomération de Siliana et de Bouarada, de par leur nature sectorielle, leurs conséquences sur les tendances démographiques, sur l'urbanisation et l'occupation du sol nécessitent d'être pris en compte à travers une répartition cohérente des zones d'extension de l'urbanisation, des fonctions urbaines et des densités de peuplement, évitant que les extensions futures se réalisent aux dépens de terres agricoles à protéger des forêts et des zones sensibles de grande valeur écologique.

2.5. LES ENJEUX DE PROTECTION ET DE VALORISATION DE L'ENVIRONNEMENT ET DU PATRIMOINE ARCHEOLOGIQUE

La richesse des milieux naturels dans le gouvernorat de Siliana et le caractère unique de la biodiversité existante pousse à réfléchir aux différents mécanismes de valorisation de cette richesse et des meilleurs moyens de la conserver. En effet, le développement économique du territoire suppose un bouleversement des logiques spatiales qui prévalaient jusqu'ici. Si les projets de développement régulièrement mis en avant présentent peu d'impacts sur les milieux naturels, leurs effets au niveau de la croissance urbaine sur des espaces fragiles est à prendre en compte. Au niveau du corridor nord, ce sont les contraintes liées à la création de zones industrielles à proximité ou à l'intérieur des périmètres irrigués qui posent le plus de problèmes face aux risques de pollution.

La valorisation du potentiel paysager, de la diversité des milieux (Montagne, forêts, plan d'eau) et du patrimoine archéologique offrent à la région son image de marque et offrent également au tourisme dans la région des possibilités de croissance a ne pas négliger.

PARTIE 3- LES DOSSIERS SECTORIELS ET THEMATIQUES

DOSSIER I : RENFORCEMENT DES GRANDES INFRASTRUCTURES ET DES SERVICES D'INTÉRÊT GÉNÉRAL

- L'infrastructure de transport comme moyen d'intégration du gouvernorat dans le processus de développement avec un réseau routier relativement dense devant stimuler des interactions positives et un réseau ferroviaire comme facteur d'intégration économique.
- Les services d'intérêt général avec :
 - Une gestion intégrée du réseau d'alimentation en eau potable face aux défis de la gouvernance de l'eau potable en milieu rural.
 - Une rationalisation de la consommation des énergies avec l'introduction du gaz naturel et le développement des énergies renouvelables.
 - Une amélioration du taux de couverture des établissements humains par un réseau d'assainissement et la généralisation des services d'assainissement en vue de la protection de l'environnement et de la préservation des ressources hydriques.
 - Le développement de la téléphonie mobile et des nouvelles technologies dans une conjoncture favorable à la diversification des offres.
 - La logistique en tant qu'outil de développement du territoire, levier de la compétitivité et de la croissance.

DOSSIER II : PROTECTION DE L'ENVIRONNEMENT ET DES RESSOURCES NATURELLES

- Le renforcement de la vocation agricole du gouvernorat avec :
 - La levée progressive des contraintes au développement de l'agriculture ;
 - L'intensification des cultures et le développement des cultures biologiques.
 - La protection des terres agricoles à haut rendement ;
- La protection du potentiel foncier et naturel contre les aléas (érosion etc...).

DOSSIER III : LES ACTIVITÉS INDUSTRIELLES, TOURISTIQUES ET DE SERVICES

- Renforcer le tissu économique avec :
 - La levée des contraintes, l'exploitation des opportunités et la promotion de l'entreprenariat pour le développement du secteur industriel ;
 - La valorisation du secteur de l'éco-tourisme ;
 - La promotion des services et de la micro-entreprise en vue de diversifier les sources de revenus, de réduire le chômage, de favoriser la promotion économiques des femmes rurales etc...

- Développement des fonctions tertiaires en vue de dynamiser l'économie et la croissance urbaines.

DOSSIER IV : LES ÉQUIPEMENTS ET LES SERVICES PUBLICS

- Renforcer le secteur de l'enseignement supérieur et de la formation professionnelle avec :
 - L'ouverture des établissements universitaires sur leur environnement sociétal, industriel et culturel et leur implication dans le développement doit devenir une réalité.
 - L'élaboration d'une vision globale du système de développement des ressources humaines pour définir les objectifs de la formation professionnelle.
- Renforcer les équipements et les services de l'enseignement de base et du secondaire en levant les contraintes et en améliorant le niveau d'encadrement.
- Réhabilitation du secteur de la santé dans le gouvernorat avec :
 - L'harmonisation de la carte sanitaire entre les régions ;
 - La mise en place d'outils efficaces de régulation (entre secteurs privé et public, entre formation et emploi etc... ;
 - Améliorer la qualité des prestations sanitaires.
- Meilleure valorisation du potentiel culturel du gouvernorat.
- Relance des activités sportives et des activités ciblant la jeunesse.

DOSSIER V : LES IMPLICATIONS DÉMOGRAPHIQUES A L'HORIZON DU SDAD

- Le gouvernorat se caractérise par un des plus faibles taux d'accroissement naturel de la population : 0,99 %/an.
- Les projections pour le scénario retenu correspondant à un "développement de l'urbanisation et à une maîtrise de l'accroissement de la population rurale" sont de :
 - 241000 habitants au total avec 146665 dans le milieu urbain et 94435 dans le milieu rural ;
 - Un taux d'urbanisation qui passera de 42 % en 2014 à 61 % environ à l'horizon 2030.
 - Une population additionnelle totale de 18000 habitants, une population additionnelle urbaine de 52000 habitants et une diminution de la population rurale en valeur absolue de 34000 habitants environ.

PARTIE 3 – LE SCHEMA DIRECTEUR D'AMENAGEMENT DU GOUVERNORAT

1. LES PRINCIPAUX AXES DU SDAD DU GOUVERNORAT DE SILIANA

A l'issue de la phase 1 « bilan diagnostic, problématique, orientations générales et scénarios d'aménagement » et la phase 2 qui concerne la conception du schéma, les concertations à l'échelle centrale et régionale ont concerné deux scénarios de développement et d'aménagement qui ont été présentés :

- Le scénario (1) d'ouverture et de rayonnement multipolaire
- Le scénario (2) de Développement Régional Intégré

Le scénario (2) a été retenu avec quelques amendements. Ce scénario a fait l'objet d'un affinement lors de cette phase.

C'est le scénario du « **Développement Régional Intégré** » qui a été retenu après concertation. Il préconise l'ouverture et l'intégration du développement dans le gouvernorat. Dans ce scénario, la région est convenablement préparée aux mutations grâce à la prise en charge de l'ensemble des facteurs endogènes et exogènes pouvant constituer des facteurs de développement. Il correspond à la mise en valeur des potentialités internes du gouvernorat.

Les axes stratégiques sur lesquels il a été possible de construire une «vision du développement du gouvernorat de Siliana» sont :

- les problématiques de développement traduites en termes d'enjeux et d'axes de développement spécifiques ;
- les tendances lourdes générées par les transitions et mutations en cours territoire ;
- les finalités mêmes de l'aménagement du territoire explicitant le projet politique de développement du gouvernorat.

Le projet du développement du territoire qui en découle est fondé sur le « principe de complémentarité et de interdépendance entre les dimensions politiques, économiques et sociales ». Cette approche part des mutations vécues et des impératifs de la conjoncture que traversent le pays et le gouvernorat de Siliana en particulier. Outre les aspects liés à l'**accessibilité en termes de services publics** et des **équipements socio-collectifs**, la structuration de l'armature urbaine et rurale du gouvernorat paraît comme indispensable pour une couverture cohérente des options de développement qui sont proposées dans le schéma, basé elle-même sur un schéma de structure et de communication à l'intérieur du gouvernorat.

Ainsi, en faveur d'un développement intégré, la vision préconisée se base aussi bien sur les efforts de rattrapage qui sont importants que sur une **politique volontariste de l'Etat en matière d'infrastructure, de liaison et du désenclavement interne du territoire de Siliana**. Les analyses, la dynamique actuelle et les coûts partants font que dans ce territoire se dégagent trois espaces de développement, supports de la vision du développement intégré du gouvernorat :

- l'espace de développement du corridor industriel de Bouarada-El Krib
- l'espace de développement central Siliana-Bargou
- l'espace de développement sud Kesra-Makthar-Rouhia

L'ESPACE DE DEVELOPPEMENT DU CORRIDOR INDUSTRIEL BOUARADA –EL KRIB

Cet espace est structuré autour de l'axe de la RR47 appelée à être élargie et du chemin de fer traversant le gouvernorat dans sa partie nord appelé à être modernisé. Il articule principalement

les villes de Bouarada, de Laroussa, de Gaafour, d'El Krib et de Bourouiss. Le projet de développement pour cet espace se focalise sur l'intensification et valorisation de l'activité agricole parallèlement à la modernisation et l'organisation des industries manufacturières. En liaison avec la région du nord-est et le Grand Tunis, cet espace est destiné à long terme à constituer un futur axe d'industrialisation en prolongement de celui de Bir M'cherga et du Fahs.

En aval de cet espace, les liaisons avec le chef-lieu du gouvernorat paraissent dès maintenant comme une option stratégique pour relier le corridor selon un axe nord-sud qui tendra à désenclaver et à créer un maillage interne fort au gouvernorat. Des options stratégiques devront prendre en considération l'amélioration et la création de nouveaux axes de transport entre le corridor (au niveau d'El Krib) et le second espace de développement à partir duquel rayonnera le pôle régional Siliana.

L'ESPACE DE DEVELOPPEMENT CENTRAL SILIANA-BARGOU

Espace sur lequel rayonne directement le pôle régional de Siliana et avec Bargou il s'ouvre sur le littoral nord-est. C'est un espace destiné à devenir polyfonctionnel d'un point de vue sectoriel avec les fonctions tertiaires et les fonctions économiques du rang de pôle régional. C'est l'espace où se concentrent les investissements en particulier publics et où se produit la plus grande valeur ajoutée.

Les programmes d'aménagement préconisés concerneront le renforcement des capacités d'offre en matière de logements et de l'extension des villes en général, la mise en place d'industries manufacturières en relation avec l'amélioration de l'offre en services. Cet espace s'articulera également sur la ville de Bargou en tant que « vitrine écologique » du gouvernorat avec la création de structures d'accueil qui serviront à la fois pour valoriser le patrimoine naturel local et pour renforcer les capacités d'accueil quasi-inexistante du chef-lieu.

De même qu'avec l'espace de développement du corridor industriel, une liaison importante est proposée entre l'espace de développement central Siliana-Bargou et l'espace de développement sud de Kesra-Makthar-Rouhia.

L'ESPACE DE DEVELOPPEMENT SUD DE KESRA-MAKTHAR-ROUHIA

Il s'agit d'un territoire relativement enclavé pour lequel il est proposé un axe nord sud via Siliana et Makthar qui renforcera les liaisons du chef-lieu Siliana avec le sud du gouvernorat. Aussi, l'extension du chemin de fer depuis Gaafour jusqu'à Makthar permettra-elle à long terme d'offrir de nouvelles perspectives à cet espace dont le schéma préconise la création d'un noyau industriel, le renforcement de la qualification des métiers de l'artisanat dans les centres ruraux, une politique de marketing territorial afin de mettre en valeur les potentialités archéologiques et celles de l'éco-tourisme.

Le projet du développement du territoire du Gouvernorat de Siliana aboutira à l'émergence d'une entité territoriale dotée d'une armature urbaine articulée autour de centres de différents niveaux et d'un schéma des échanges intégré et renforcé. Cette option se traduit notamment par l'amélioration des conditions d'attractivité des villes et des villages. Ces conditions se concrétiseront selon deux échelles d'intervention : une échelle à court terme pour renforcer les capacités des villes et une échelle à moyen et long terme pour équiper le territoire en projets structurants.

2- LE PLAN PROGRAMME

Le plan programme constitue une déclinaison des actions et mesures en spécifiant les opérateurs et acteurs, les moyens financiers, le tout hiérarchisé selon le court (plan de développement 2020-2025), moyen (2030) et long terme (2035). Ce plan, pour chaque action présentera les objectifs spécifiques, les zones d'intervention, le planning de réalisation, les intervenants et l'estimation des coûts.

Les options du gouvernorat en tant qu'institution pour le court terme sont intégrées. Le plan programme et son échéancier de réalisation constitue la contrepartie active du SDAD et l'outil de gestion des différents projets structurants programmés. Il constitue un instrument de travail pour la mise en cohérence des actions et mesures sectorielles d'aménagement.

Les actions du plan programme intègrent aussi les propositions des projets structurants émanant des autorités locales.

En ce qui concerne les projets à court terme (2020-2025), l'estimation des coûts émane directement des services régionaux concernés. En revanche, l'estimation des projets à moyen et long terme émane de l'expérience de réalisation de projets similaires réalisés dans le gouvernorat de Siliana et plus généralement dans la région du nord-ouest. Il s'agit là d'approximations qui devront être complétées par de études de faisabilités financières et des études d'impact sur l'environnement.

Récapitulatif des coûts prévisionnels des actions du plan-programme à l'horizon 2035

| Nature des actions | Coûts indicatifs (10 ⁶ DT) |
|---|---------------------------------------|
| Intégration territoriale et économique | 341,5 |
| Restructuration de l'armature urbaine et polarité des territoires | 593,577 |
| Valorisation des projets structurants dans le gouvernorat | 71,045 |
| Tissu économique, innovation et compétitivité | 922,359 |
| Sauvegarde de l'environnement et des ressources naturelles | 446,648 |
| Total général | 2375,129 |

1. INTÉGRATION TERRITORIALE ET ÉCONOMIQUE (*estimation URAM 2015 - **estimation du concessionnaire public concerné en 2015)

| Nature des actions | Localisation | Objectif spécifique/impact | Planning de réalisation | | | Intervenants | Coûts indicatifs (10 ⁶ DT) |
|---|--|--|-------------------------|---------------------|---------------------|--------------------------------|---------------------------------------|
| | | | CT 2020- 2025 | MT 2026- 2030 | LT 2031- 2035 | | |
| <ul style="list-style-type: none"> - Promotion du transport multimodale - Production de la qualité et renforcement de la sécurité - Maîtrise de l'énergie - Mise à niveau des entreprises et des institutions publiques en vue de l'amélioration des rendements | Ensemble du gouvernorat | - Efficacité et compétitivité économique | x | x | x | Ministère des Transports SNCFT | 5,000* |
| <ul style="list-style-type: none"> - Modernisation du réseau et du transport ferroviaire : <ul style="list-style-type: none"> * Mise à niveau des métiers liés au rail ; * Aménagement d'une gare ferroviaire moderne de voyageurs. | Délégation de Gaafour, El Krib et Laaroussa | <ul style="list-style-type: none"> - Amélioration de la desserte - Valorisation d'un mode de transport stratégique : économie, rentabilité et protection de l'environnement - Promotion des exportations : rendre performant le réseau de transport ferroviaire | x | x | x | Ministère des Transports SNCFT | 80,000* |
| <ul style="list-style-type: none"> - Réseau du gaz naturel | Gaozoduc Goubellat - Siliana | <ul style="list-style-type: none"> - Zones industrielles modernes et industries variées - Maîtrise de l'énergie offerte - Attractivité des investisseurs | x | x | x | MIE PME | 200,000** |
| <ul style="list-style-type: none"> - Aménagement d'une bretelle de l'autoroute du Kef vers Siliana | Délégations de Bourada, Laaroussa et Gaafour | - Désenclaver la partie nord du gouvernorat de Siliana et améliorer sa liaison avec Tunis | | x | | MEHAT | 30,000 |
| <ul style="list-style-type: none"> - Alimentation du gouvernorat en eau potable à partir du barrage de Barbra (gouvernorat de Jendouba) | Ensemble du gouvernorat | - Pallier au déficit d'acheminement de l'eau potable dans le gouvernorat | | x | | MARHP | 1,500 |
| <ul style="list-style-type: none"> - Télécommunications et Postes | Centres régional Siliana et centres locaux | - Désenclavement, accroissement de l'efficacité des activités productives et tertiaires, adaptation aux formes et techniques de travail nouvelles (télé – travail avec les IDE) | | x | x | MTCEN | 10,000* |

| Nature des actions | Localisation | Objectif spécifique/impact | Planning de réalisation | | | Intervenants | Coûts indicatifs (10 ⁶ DT) |
|---|---|---|-------------------------|--------------|--------------|--------------|---------------------------------------|
| | | | CT 2020-2025 | MT 2026-2030 | LT 2031-2035 | | |
| | | - Amélioration de la densité téléphonique | | | | | |
| - Aménagement des zones industrielles modernes. | Communes de Bouarada (10 ha), El Krib (10 ha), Siliana (17 ha) et Laaroussa (30 ha) | - Opportunité d'accueil d'unités de sous-traitants et de co-traitance | | x | x | AFI | 40,000* |
| - Aménagement des zones de petits métiers | Communes de Sidi Bourouiss, Errouhia et Kesra | - Fonction complémentaire avec les zones industrielles projetées | x | x | x | Communes | 5,000* |

2. RESTRUCTURATION DE L'ARMATURE URBAINE ET POLARITÉ DES TERRITOIRES (*estimation URAM 2015 - **estimation du concessionnaire public en 2015)

| Nature des actions | Localisation | Objectif spécifique/impact | Planning de réalisation | | | Intervenants | Coûts indicatifs (10 ⁶ DT) |
|---|---|--|-------------------------|--------------|--------------|------------------------|---------------------------------------|
| | | | CT 2020-2025 | MT 2026-2030 | LT 2031-2035 | | |
| Aménagement de gares modernes pour le transport terrestre | Villes de bourada, El Aroussa, Gaafour et Sidi bourouiss | - Relier le transport terrestre à la ligne de chemin de fer existante | | x | | Ministère du transport | 8,000 |
| Aménagement d'un centre technique des transports terrestres | Ville de Siliana | - Contribuer à la polarisation de la ville de Siliana dans la région | | x | | Ministère du transport | 1,500 |
| - Aménagement du réseau routier classé - Réhabilitation de la route régionale (en cours) | - RL 623 et 713 (75,9 Kms) - RR n°80 | - Améliorer les liaisons avec le gouvernorat du Kef et les liaisons locales internes à Siliana | x | | | MEHAT | 9,029** |
| Travaux d'entretien de route | RR E 47 reliant Bou Arada et Siliana | - Améliorer l'état de la route et diminuer les risques d'accidents | | | | | 6,000* |
| Réhabilitation de route locale (en cours) | RL n°623 sur 21,5 Km | - Améliorer la liaison entre Siliana et Larousa | | | | | 9,128* |
| Renforcement du réseau routier classé. | RN 4/RL 719 et RR 71 RN 4 (33,8 Kms) | - Renforcer les liaisons locales internes à Siliana et développer les liaisons de Siliana avec Kasserine par Sbiba | x | | | MEHAT | 4,597** |
| | Siliana : RR 47 5a Zone centrale Est de la région (16 kms) | - Liaison avec le gouvernorat de Béja ; renforcement des échanges | x | | | MEHAT | 7,457** |
| | RR 174 | - Renforcer la liaison entre Gaafour et Bargou | | x | | MEHAT | 3,500** |
| Modernisation du réseau routier classé | - RN4 : Siliana – Makthar - RR73 : Siliana – Oueslatia - RR n°49 sur 47 Km - RR n°60 sur 10 Km | - Liaison avec le gouvernorat de Béja : renforcement des échanges - Renforcement de la liaison avec le chef-lieu du gouvernorat Siliana - Renforcer la viabilité des trafics voyageurs et marchandises | x | | | MEHAT | 26,000** |

| Nature des actions | Localisation | Objectif spécifique/impact | Planning de réalisation | | | Intervenants | Coûts indicatifs (10 ⁶ DT) |
|---|--|--|-------------------------|--------------|--------------|-------------------------------|---------------------------------------|
| | | | CT 2020-2025 | MT 2026-2030 | LT 2031-2035 | | |
| Réalisation d'ouvrages de franchissement | - Au niveaux de oued El Maleh, Oued Lahmar (délégation d'El Krib), Oued Siliana (délégation de Siliana sud), Oued Mansoura, Oued Houria, Oued Elahm (délégation de Bargou) | - Améliorer l'interconnexion entre les délégations de Siliana | | x | | MEHAT | 12,000 |
| - Réhabiliter la ligne Tunis-Sers via Gaafour et rectifier son tracé | Délégation de Gaafour, El Krib et Laaroussa | - Optimiser le transport par chemin de fer dans le nord du gouvernorat de Siliana | | x | | SNCFT | 5,000 |
| - Extension de la route express Tunis Siliana vers Errouhia | Délégations de Siliana sud, Makthar et Errouhia | - Désenclaver la partie sud du gouvernorat | | x | | MEHAT | 20,000 |
| - Voirie urbaine | Les chefs-lieux de délégations | - Consolidation et entretien en vue d'une fluidité de la circulation urbaine | x | x | x | MEHAT DREHAT | 10,000* |
| - Réalisation d'une centrale électrique relais | Ville de Rouhia | - Améliorer l'accès à l'électricité pour les structures consommatrices de voltage élevé (infrastructures, industries, etc.) | | x | | STEG | 20,000 |
| - Réseau d'alimentation en électricité | Bénéficiaires du monde rural | - Amélioration des conditions de vie des populations | x | x | x | STEG | 1,000* |
| - Renforcement du réseau d'alimentation en eau potable : Étude de la répartition de la ressource en eau potable en liaison avec le développement du gouvernorat | Agglomérations urbaines et groupements ruraux avec priorité | - Renforcement et extension des réseaux d'AEP des communes - Approvisionnement des zones rurales - Satisfaction de l'ensemble des besoins en AEP en priorité | x | x | x | CRDA SONEDE Génie Rural | 1,800* |
| - Alimentation en eau potable | Délégation El Krib Zone de soif selon la priorité | - Amélioration des conditions de vie des populations - Amélioration de leur santé | x | | | | 2,360** |
| - Alimentation en eau potable des populations rurales | El Onayria, Sidi Said et Oued Nasr (Délégation de Siliana Nord) | | x | | | | 0,556** |

| Nature des actions | Localisation | Objectif spécifique/impact | Planning de réalisation | | | Intervenants | Coûts indicatifs (10 ⁶ DT) |
|--|---|--|-------------------------|--------------|--------------|---------------------------|---------------------------------------|
| | | | CT 2020-2025 | MT 2026-2030 | LT 2031-2035 | | |
| - Création d'un centre de formation pour diplômés chômeurs et d'encadrement des petits investisseurs | Commune de Siliana | -Assurer un suivi des diplômés chômeurs et favoriser leur insertion professionnelle | x | | | | 2,000 |
| - Renforcement des capacités d'insertion des diplômés de l'ISAM | ISAM - Siliana | - Formation en vue d'améliorer l'insertion professionnelle des diplômés de l'ISAM - Création d'une pépinière d'entreprises spécialisées dans les métiers de l'artisanat | x | x | x | MESRS | 0,500* |
| - Création d'une école supérieure des ingénieurs | Commune de Siliana | - Renforcer le pôle régional de siliana | x | | | MESR | 6,000 |
| - Création d'un institut supérieur de Biogéologie | Commune de Siliana | - Renforcer le pôle régional de siliana | x | | | MESR | 6,000 |
| - Centre de médecine sportive - Piscine couverte | Commune de Siliana | - Renforcer le rôle de pôle régional de Siliana | x | | | MJSEP | 9,000** |
| - Programmation de centres de formation professionnelle | Les communes de Bargou et Bouarada | - Créer des synergies entre l'éducation et la formation afin que « l'acte d'apprendre soit synonyme de savoir/savoir-faire » | x | x | x | MEF | 15,000** |
| - Équipements éducatifs : lycée et collège pilotes | Le chef-lieu Siliana | - Amélioration du niveau scolaire et valorisation des capacités existantes | x x | | | MEF | 7,000** |
| - Émergence de la centralité - Maitrise de l'habitat anarchique | Les communes de Siliana | - Amélioration de l'attractivité des villes - Amélioration des conditions de vie | x | x | x | MEHAT ARRU | 20,000* |
| - Réhabilitation des quartiers d'habitats spontanés | Les différentes communes du gouvernorat | - Intégration des quartiers et amélioration des conditions de vie des populations | x | x | x | ARRU | 17,000** |
| - Mise en place des plans de circulation urbaine et mise en place du transport urbain | Siliana chef-lieu | - Amélioration de l'accessibilité et de la mobilité | x | x | | Municipalité MT-DREHAT | 0,250* |
| - Programmation des opérations d'habitat et d'équipements. - Offre de terrains viabilisés | Siliana et les centres locaux | - Maîtrise foncière de l'extension des communes - Densification des tissus urbains existants | x | x | x | AFH /SPROLS SNIT | 100,000* |

| Nature des actions | Localisation | Objectif spécifique/impact | Planning de réalisation | | | Intervenants | Coûts indicatifs (10 ⁶ DT) |
|--|---|--|-------------------------|--------------|--------------|--|---------------------------------------|
| | | | CT 2020-2025 | MT 2026-2030 | LT 2031-2035 | | |
| - Mise à niveau et promotion du pôle régional et des centres locaux. | Siliana et les chefs-lieux de délégation | - Compétitivité de la ville de Siliana - Maîtrise de la croissance urbaine - Renforcement du rôle économique du pôle régional et des centres locaux. | x x | x x | x x | MEHAT Municipalités Directions Régionales | 0,600* |
| - Programmation d'opérations d'urbanisme d'ensemble | Ensemble des chefs-lieux de délégations | - Attraction des investissements privés et des IDE - Stabilisation des cadres locaux. | x | x | x | MEHAT / AFH Municipalités | 80,000* |
| - Maîtrise du foncier urbain - Création de périmètres de réserves foncières en dehors des zones couvertes par les PAU | L'ensemble des villes du gouvernorat et en priorité Siliana, Makthar, Bouarada et Gaâfour | - Réserves potentielles à créer et protection des terres fertiles - Anticiper les besoins de la croissance urbaine en cohérence avec les instruments de sauvegarde des terres agricoles | x | x | x | MEHAT/ MI | 70,000* |
| - Lancement et révision des plans d'aménagement ruraux | Agglomérations non couvertes par un Plan d'Aménagement Rural (PAR) : Edoukhria, Borj Massoud, Lakhsab, Karia, Mansourah, Khalssa, Ksar Hadid, Kantara, Sned El Hadad. | - Renforcement de l'armature urbaine - Stabilisation de la population rurale et renforcement de l'armature rurale - Amélioration du niveau de l'équipement de base (école, santé, téléphone, poste, etc...), de desserte en eau potable et en électricité accessibilité, des logements et des activités. | x | | | MIDL MEHAT DREHAT | 0,600* |
| - Localisation de zones de petits métiers (artisanat et autres) | Délégations du sud prioritaires du gouvernorat de Siliana | - Création d'emplois, stabilisation de la population, valorisation des ressources humaines et des potentialités locales | x | x | | CGDR ODNO Secteurs concernés | 0,800* |
| - Programme spécifique de logement social (1ère tranche) | Commune de Gaafour | - 30 logements individuels et 92 logements collectifs | x | | | MEHAT | 12,200 |
| - Programme spécifique de logement social (2ème tranche) | Ensemble du gouvernorat | - 335 logements | | x | | MEHAT | 33,500 |
| - Programme de réhabilitation et | Délégation de Siliana nord et | - Améliorer le cadre de vie des | | x | | MEHAT | 35,200 |

| Nature des actions | Localisation | Objectif spécifique/impact | Planning de réalisation | | | Intervenants | Coûts indicatifs (10 ⁶ DT) |
|---|---|----------------------------|-------------------------|--------------|--------------|--------------|---------------------------------------|
| | | | CT 2020-2025 | MT 2026-2030 | LT 2031-2035 | | |
| d'intégration sociale des quartiers populaires PRIQH 2 (16 quartiers) | sud, Errouhia, Kesra, Sidi Bourouiss, Makthar, Bargou, Gaafour, Laaroussa et Bouarada | quartiers populaires | | | | | |

3. VALORISATIONS DES PROJETS STRUCTURANTS DANS LE GOUVERNORAT (*estimation URAM 2015 - **estimation du concessionnaire public en 2015)

| Nature des actions | Localisation | Objectif spécifique/impact | Planning de réalisation | | | Intervenants | Coûts indicatifs (10 ⁶ DT) |
|---|--|---|-------------------------|--------------|--------------|-----------------------------------|---------------------------------------|
| | | | CT 2020-2025 | MT 2026-2030 | LT 2031-2035 | | |
| Réalisation d'un hôpital régional de classe B | Ville de Makthar | - Améliorer l'accès aux services de santé publique | | x | | Ministère de la santé publique | 0,700 |
| Création d'un centre régional pour la médecine scolaire et universitaire | Ville de siliana | - Améliorer l'encadrement sanitaire régional au niveau scolaire et universitaire | | x | | Ministère de la santé publique | 5,000 |
| Création d'un service d'urgence | Hôpitaux régionaux de Bargou et d'Errouhia | - Renforcer l'infrastructure sanitaire | | x | | Ministère de la santé publique | 0,600 |
| Administration de la Justice : - Création d'un tribunal pénal - Création d'un tribunal de cassation | Commune de Siliana | - Renforcement de la ville comme pôle régional | x | | | Ministère de la justice | 10,000 |
| -Création d'une annexe de la CNSS | Commune de Makthar | - Accès de la région de Makthar aux services sociaux | x | | | Ministère des Affaires sociales | 1,000 |
| Réalisation 'un centre de tri postal | Ville de Siliana | - Améliorer les services postaux | x | | | Ministère des télécommunications | 1,000 |
| - Plateforme logistique secondaire (Étude du site à programmer) | Commune de Siliana | - Renforcement des facteurs de compétitivité de la ville et du gouvernorat. | | x | x | MEHAT | 5,000* |
| L'aménagement de zones d'écotourisme : - La valorisation du secteur du thermalisme et du tourisme médical | - Les sources d'eau naturelles – Kesra – Ain Bousaidia | - Agro-tourisme, tourisme culturel et tourisme médical - Valorisation des potentialités naturelles culturelles, historiques et archéologiques de la région - Diversification du produit touristique - Développement local et valorisation de l'emploi féminin | x | x | x | MCA-MCSP-MEDD - MTA Municipalités | 20,000* |
| - La valorisation du patrimoine historique et le renforcement du tourisme culturel | - Les circuits de sites archéologiques - Makthar | | | | | | |
| - La promotion de l'agro-tourisme | - Les plans d'eau - Kesra | | | | | | |
| - Aménagement de zones et de circuits d'éco-tourisme | - Les réserves et les parcs naturels – Jebel Serj, grottes de Ain dhahab, (Délégation de Bargou) | | | | | | |

| Nature des actions | Localisation | Objectif spécifique/impact | Planning de réalisation | | | Intervenants | Coûts indicatifs (10 ⁶ DT) |
|---|--|---|-------------------------|--------------|--------------|--|---------------------------------------|
| | | | CT 2020-2025 | MT 2026-2030 | LT 2031-2035 | | |
| Réalisation d'un complexe culturel, sportif et touristique | - Jebel Serj | - Diversifier l'offre touristique et valoriser le site naturel de Jebel Serj | | x | | Ministère du tourisme | 3,000 |
| Réalisation d'un complexe sportif et touristique | - Kesra | - Diversifier l'offre touristique et valoriser le village de Kesra | | x | | Ministère du tourisme | 1,500 |
| - Réalisation du projet de réhabilitation et d'aménagement du site archéologique « village de Zama » | Commune de Siliana | - Renforcer l'offre en tourisme culturel | x | | | Ministère du tourisme | 1,000 |
| - Musée régional archéologique avec un théâtre en plein air | Commune de Kesra et de Makthar (extension) | Appui à l'activité touristique régionale et nationale | x | | | MCSP | 2,300** |
| - Réalisation d'un institut régional de musique | Ville de Silinaa | Renforcer les structures de formation culturelles | | x | | MESR | 2,000 |
| Réalisation de : - 3 Maisons de la culture - Extension de la maison de la culture - Extension de la Bibliothèque à Siliana Nord - Centre des arts théâtraux | Gâafour, Sidi Bourouis, Bargou Kesra Makthar Siliana Nord Siliana | Renforcer les équipements permettant un accès à la culture de l'ensemble de la population | x | x | | Direction de la culture Ministère de la Culture | 5,300** |
| Réhabilitation des équipements culturels : - 2 Maisons de la culture - 2 Bibliothèques publiques - Différents projets d'extensions et de réhabilitation des équipements culturels | Rouhia, El Arousa Bargou, Bouarada Ensemble du gouvernorat | Améliorer l'état des équipements de la culture | x | | | Direction de la culture Ministère de la Culture | 0,355** |
| Équipements des structures de la culture en moyens informatiques - Maison de la culture - 3 Bibliothèques | Siliana Gâafour, Bou Arada, Rouhia | Moderniser les services favorisant l'ouverture | x | | | MCSP | 0,450** |

| Nature des actions | Localisation | Objectif spécifique/impact | Planning de réalisation | | | Intervenants | Coûts indicatifs (10 ⁶ DT) |
|---|--|---|-------------------------|--------------|--------------|--------------|---------------------------------------|
| | | | CT 2020-2025 | MT 2026-2030 | LT 2031-2035 | | |
| Renforcement des moyens d'encadrement | Dans l'ensemble des structures de la culture | Améliorer les services rendus et renforcer l'encadrement des jeunes | x | | | MJS | 0,600** |
| Réhabilitation et extension des maisons de jeunes | Dans l'ensemble du chef-lieu de délégation | Améliorer les services rendus et renforcer l'encadrement des jeunes | x | | | MJS | |
| - Réalisation de maison de jeune | Laroussa et Siliana Sud | Améliorer les services rendus et renforcer l'encadrement des jeunes | x | | | MJS | 1,77** |
| - Réalisation d'un complexe pour jeune | Siliana | Améliorer les services rendus et renforcer l'encadrement des jeunes | x | | | MJS | 1,000** |
| - Construction de gradins et réhabilitation de la pelouse du stade de Siliana | Commune de siliana | Améliorer les services rendus et renforcer l'encadrement des jeunes | x | | | MJS | 1,500 |
| - Réalisation d'équipement de sports dans les écoles et collèges | Ensemble du gouvernorat | Améliorer les services rendus et renforcer l'encadrement des jeunes | x | | | MJS | 1,500** |
| - Réalisation et réhabilitation des stades | Dans le chef-lieu des délégations Kesra, Gâafour , El Krib, Bou Arada, Rouhia, Makthar, Laroussa | Améliorer les services rendus et renforcer l'encadrement des jeunes | x | | | MJS | 3,500** |
| - Projet de salle de gymnastique | Siliana | | x | | | | 1,970** |

4. TISSU ÉCONOMIQUE, INNOVATION ET COMPÉTITIVITÉ (*estimation URAM 2015 - **estimation du concessionnaire public en 2015)

| Nature des actions | Localisation | Objectif spécifique/impact | Planning de réalisation | | | Intervenants | Coûts indicatifs (10 ⁶ DT) |
|--|--|--|-------------------------|--------------|--------------|---|---------------------------------------|
| | | | CT 2020-2025 | MT 2026-2030 | LT 2031-2035 | | |
| - Restructurer les SMVDA déchues en lots pour jeunes agriculteurs | Gouvernorat de Siliana | - Offrir aux jeunes agriculteurs de la région la capacité à investir dans le secteur agricole | x | | | Ministère de l'agriculture/Ministère des domaines de l'Etat | - |
| - Rétablir le cadre des UCPA pour l'exploitation des terres domaniales agricoles | Gouvernorat de Siliana | - Offrir aux jeunes agriculteurs de la région de regrouper leur capital d'investissement pour une meilleure rentabilité de l'activité agricole | x | | | Ministère de l'agriculture/Ministère des domaines de l'Etat | - |
| - Augmentation de la capacité de mobilisation du barrage Siliana | Délégation de Siliana nord | - Améliorer les réserves en eau potable mobilisables et permettre l'irrigation d'appoint en cas de sécheresse | | x | | MARHP | 179,000 |
| - Aménagement d'un barrage sur oued Tessa | Délégation de Sidi Bourouiss | - Améliorer les réserves en eau potable mobilisables et permettre l'irrigation d'appoint en cas de sécheresse | | x | | MARHP | |
| - Aménagement de 3 barrages collinaires | Délégation de Makthar et de Kesra | - Améliorer les réserves en eau potable mobilisables et permettre l'irrigation d'appoint en cas de sécheresse | | x | | MARHP | |
| - Aménagement de périmètres irrigués (PI) | Délégation de Gaafour, de Bargou PI à partir du barrage R'Mill (Siliana) sur 872 ha et 5 PI à partir de forages : 256 ha Délégation de Sidi Bourouiss, 1500 hectares sur oued Tessa | - Intensification de la production et valorisation de la ressource en eau mobilisée, création d'emplois, amélioration des revenus et stabilisation de la population active | x | x | | MARHP CRDA Sociétés de mise en valeur Exploitants privés | 520,000* |
| - Réhabilitation de périmètres irrigués existants | Makthar – Bargou – Siliana | - Renforcer la viabilité des exploitations agricoles moyennes - Développement rural local - Création d'emplois et amélioration des revenus | x | x | | MARH CRDA | 87,260 |

| Nature des actions | Localisation | Objectif spécifique/impact | Planning de réalisation | | | Intervenants | Coûts indicatifs (10 ⁶ DT) |
|--|--|--|-------------------------|--------------|--------------|-------------------------------------|---------------------------------------|
| | | | CT 2020-2025 | MT 2026-2030 | LT 2031-2035 | | |
| - Intensification du secteur des grandes cultures avec irrigation d'appoint | En partie dans les périmètres irrigués et en partie dans les zones aptes aux grandes cultures pluviales dans l'ensemble du gouvernorat | - Assurer la sécurité alimentaire (blé) et l'alimentation du cheptel (orge) avec impacts sur les industries de transformation, le stockage et le conditionnement | x | x | x | MARHP CRDA Exploitants privés | 12,000* |
| - Modernisation du secteur maraîcher et introduction des cultures biologiques | Dans les PI de Bargou | - Promotion des exportations et de la transformation en particulier les IAA (Produits biologiques destinés au secteur touristique) - Employabilité plus élevée | x | x | x | CRDA | 3,000* |
| - Aménagement et revêtement de pistes agricoles et rurales | Délégations des gouvernorats : En priorité à Rouhia (en cours) | - Meilleur fonctionnement des activités agricoles et autres - Désenclavement des groupements ruraux | x | x | x | DREHAT | 40,000** |
| - Aménagement de pistes agricoles dans les périmètres irrigués | Gouvernorat de Siliana (22,5 km) : Gaafour – Laaroussa – Errmil - Lakhmés | - Efficacité dans la conduite des cultures et dans la commercialisation des productions agricoles | x | x | | MARHP | 26,270** |
| - Création de zones d'activités économiques | Des chefs-lieux de délégation et les villages importants | - Aider à garantir les opportunités d'emplois et à améliorer les conditions de vie des populations - Développement des petits métiers urbains - Créations d'emplois - Densification du tissu économique | x | x | x | AFI Municipalités | 13,000* |
| - Projet agricole intégré (en cours) - PME - Projet agricole pour la femme rurale - Petits métiers - Projets d'artisanat | Gâafour | - Projets intégrés - Création d'emplois - Promotion des activités artisanales | x | | | Gouvernorat | 1,500** |
| - Aménagement de bâtiments industriels | ZI Gâafour et Siliana nord | - Développement des activités industrielles - Valorisation des produits locaux | x | | | AFI | 1,269** |

| Nature des actions | Localisation | Objectif spécifique/impact | Planning de réalisation | | | Intervenants | Coûts indicatifs (10 ⁶ DT) |
|---|--|--|-------------------------|--------------|--------------|--------------|---------------------------------------|
| | | | CT 2020-2025 | MT 2026-2030 | LT 2031-2035 | | |
| - Extension de la zone des petits métiers | | - création d'emplois pour les cadres formés | | | | | |
| - Réhabilitation et extension du potentiel foncier industriel | - Renforcer le corridor Bouarada – El Krib - Zones industrielles existantes le long des routes nationales | Mise en valeur du potentiel industriel déjà mobilisé : - Attractivité - Dynamisme économique - Valorisation des matières premières locales et création d'emplois. | x | x | x | AFI | 30,000* |
| - Mise à niveau du marché de gros | Siliana, chef-lieu | - Modernisation de la collecte et de la distribution des productions agricoles | x | x | | ARRU | 6,000** |
| - Réhabilitation et extension de l'abattoir | Siliana, chef-lieu | - Modernisation de l'activité d'abattage | x | | | ARRU/AFD | 0,860** |
| - Réhabilitation du souk à bestiaux | Siliana, Bouarada, Makthar, El Krib | - Modernisation de l'activité de commercialisation des bestiaux | x | x | | Communes MC | 1,100** |
| - Programmation de marchés municipaux | Siliana, Bouarada, Makthar | - Organisation des circuits de distribution à l'échelle du gouvernorat | x | x | | Communes MC | 1,100** |

5. SAUVEGARDE DE L'ENVIRONNEMENT ET DES RESSOURCES NATURELLES (*estimation URAM 2015 - **estimation du concessionnaire public en 2015)

| Nature des actions | Localisation | Objectif spécifique/impact | Planning de réalisation | | | Intervenants | Coûts indicatifs (10 ⁶ DT) |
|---|---|--|-------------------------|--------------|--------------|--|---------------------------------------|
| | | | CT 2020-2025 | MT 2026-2030 | LT 2031-2035 | | |
| - Création d'un relais régional de lutte antisubversive et contre les catastrophes naturelles | Ville de Siliana | - Renforcer la capacité de coordination des structures de protection civile en cas de sinistre majeur ou de menaces sur la population | x | | | Ministère de l'Intérieur, Ministère de la défense nationale, MEHAT | 15,000** |
| - Réseau d'évacuation des eaux pluviales | Quartier des chefs-lieux de délégations sous-équipés | - Réhabilitation de quartiers : amélioration du niveau d'équipement, d'hygiène, de la qualité de vie et du développement urbain | x | x | | MEHAT/ARRU / ONAS | 3,000** |
| - Création d'un système de gestion des déchets ménagers : - 10 unités de traitements en niveau des communes - 10 décharges au niveau des conseil ruraux | Communes et conseils ruraux du gouvernorat | - Structurer la gestion et le traitement des déchets ménagers au niveau du gouvernorat et prévenir contre les décharges anarchiques | x | x | | Ministère des Affaires Locales et de l'Environnement | 5,000 |
| - Réalisation de 3 stations d'épuration | Ville de Makthar, Laaroussa et Bouarada | - Développement durable et qualité de vie. - Protection des ressources naturelles | | x | | ONAS/MALE Municipalités | 10,000 |
| - Réhabilitation et extension de la station d'épuration | ville de Siliana | - Développement durable et qualité de vie | x | | | ONAS/MALE | 8,200 |
| - Réhabiliter les réseaux d'assainissement | Villes de Siliana et Bouarada | - Développement durable et qualité de vie | x | | | ONAS/MALE | 1,800 |
| - Réalisation des réseaux d'assainissement | Villes d'El Krib, de Bargou, de Kesra, de Makthar et d'Errouhia | - Développement durable et qualité de vie | x | | | ONAS/MALE | 20,000 |
| Conservation des eaux et des sols : - Réalisation de barrages collinaires | Ensemble du gouvernorat | - Mobilisation de l'eau et irrigation locale (PMH) - Recharge des nappes souterraines - Protection des sols contre les inondations | x | x | x | MARHP/CRDA | 56,000** |

| Nature des actions | Localisation | Objectif spécifique/impact | Planning de réalisation | | | Intervenants | Coûts indicatifs (10 ⁶ DT) |
|--|--|--|-------------------------|--------------|--------------|-----------------------------|---------------------------------------|
| | | | CT 2020-2025 | MT 2026-2030 | LT 2031-2035 | | |
| - Recharge de la nappe et aménagement des lits d'Oueds | | | | | | | |
| - Réalisation de 4 forages (Études lancées) | Siliana Nord, Bargou, Kesra, Rouhia | Prospection pour améliorer la mobilisation de la ressource | x | | | MARHP/CRDA | 0,424** |
| - Protection des sols | Plaine de Bou Arada (Étude réalisée) | - Protection contre l'engorgement | x | | | MARHP /CRDA | 0,046** |
| - Aménagement d'une aire d'irrigation | El Krib | - Valorisation des eaux du barrage collinaire Arkon | x | | | MARHP/CRDA | 4,778** |
| - Développement rural : PDRI - Articulation du développement du gouvernorat avec le développement local et réhabilitation des terroirs ruraux | - Ensemble du gouvernorat : zones prioritaires : zones déficitaires en équipements, en emplois, zones de chômage et de migration | - Développement intégré : - Amélioration des revenus ; - Amélioration des niveaux de desserte en équipements de base ; - Amélioration des conditions de production - Préservation, utilisation optimale, économie et qualité de la ressource naturelle | x | x | x | Délégations CGDR ODNO | 50,000** |
| Protection et exploitation maîtrisée des milieux naturels et des ressources naturelles | Ensemble des ressources naturelles : eaux des barrages, nappes souterraines, retenues et barrages, massifs forestiers, etc. | - Protection des écosystèmes - Développement local durable - Protection des ressources naturelles et valorisation de la production forestière - Protection des ressources en sols et du capital productif | x | x | x | MARHP MEDD | 60,000** |
| - Traitement et réutilisation des eaux recyclées | Siliana et les chefs-lieux de délégations | - Économie de l'eau, valorisation des investissements et appoint en irrigation des cultures fourragères, des espaces verts, etc... | x | x | x | MEDD MARHP MEHAT | 2,000* |
| - Réhabilitation des périmètres irrigués et gestion de l'eau agricole | Périmètres irrigués existants | - Valorisation du m ³ à l'ha et des investissements réalisés - Économie de l'eau | x | x | x | MARHP CRDA ONAS | 5,000* |

| Nature des actions | Localisation | Objectif spécifique/impact | Planning de réalisation | | | Intervenants | Coûts indicatifs (10 ⁶ DT) |
|---|--|--|-------------------------|--------------|--------------|-----------------------|---------------------------------------|
| | | | CT 2020-2025 | MT 2026-2030 | LT 2031-2035 | | |
| - Étude de développement des zones forestières : composante productive et composante peuplement | Massifs de Bargou | - Protection, en amont, des ressources hydriques et préservation du potentiel sylvicole ; - Équilibre environnemental - Valorisation des productions forestières | x | x | x | MEDD | 100* |
| - Développement de l'habitat rural, promotion des villages ruraux intégrés | Groupements ruraux dans les délégations : Bou Ajila – El Haria – Ras El Ma - Ain Slimane – Sidi Arfa | - Valorisation de la main-d'œuvre féminine, amélioration des conditions de travail de la femme et des revenus des ménages - Regroupement de la population épars | x | x | x | MEHAT MARHP | 80,000* |
| - Lutte contre les inondations | Siliana, Bouarada | Protection des populations, des infrastructures et des villes contre les inondations et leurs conséquences | x | x | x | MEDD MEHAT | 25,000* |
| - Valoriser les abords des deux oueds (Siliana, Massouj) qui ceinturent la ville | Siliana | Aménagement des abords des deux oueds et amélioration du cadre de vie de la population | x | x | | MEDD Municipalités | 0,200* |
| - Réaliser une carte des risques à l'échelle du gouvernorat en utilisant les techniques de modélisation | Ensemble du gouvernorat de Siliana | Identifier les zones et la nature des risques pour les établissements humains et les projets d'infrastructure et économiques | x | | | MEHAT | 0,200 |

